

INFORMATĪVAIS ZIŅOJUMS

Par Sociālās drošības tīkla stratēģijas ieviešanas gaitu 2010.gada 1.ceturksnī

Atbilstoši Ministru kabineta (turpmāk – MK) 2010.gada 9.februāra sēdes protokollēmuma Nr.7 44.§ 2.punktam Reģionālās attīstības un pašvaldību lietu ministrija kā atbildīgā institūcija par Sociālās drošības tīkla stratēģijas (turpmāk – Stratēģija) ieviešanas uzraudzību un kontroli ir sagatavojusi informatīvo ziņojumu par Stratēģijas ieviešanas gaitu 2010.gada 1.ceturksnī.

Stratēģijas mērķis ir veikt ārkārtas drošības pasākumu kopumu, lai samazinātu negatīvo sociālo ietekmi, kas ir izveidojusies globālās un Latvijas finanšu un ekonomikas krīzes rezultātā, kā arī strukturālo reformu veikšanas rezultātā.

Stratēģijas uzdevumi:

- nodrošināt garantēto minimālo ienākumu (turpmāk – GMI) trūcīgajām personām un izmaksāt dzīvokļa pabalstu;
- nodrošināt pirmsskolas izglītības pieejamību;
- nodrošināt veselības aprūpes pamata pakalpojumu un pamata medikamentu pieejamību personām ar zemiem ienākumiem;
- nodrošināt darba prakses vietas pašvaldībās, šādi veicinot nodarbinātību;
- nodrošināt transporta pakalpojumus izglītības sistēmā, kā arī nodrošināt sabiedriskā transporta pakalpojumus pasažieru kategorijām, kurām noteikti braukšanas maksas atvieglojumi.

Stratēģijas darbības termiņš ir noteikts līdz 2011.gada 31.decembrim.

Lai dotu iespēju lielākam iedzīvotāju skaitam saņemt Stratēģijā paredzētos pabalstus un kompensācijas 2010.gada 1.ceturksnī nozaru ministrijas, izvērtējot esošās iespējas, kā arī Stratēģijas ieviešanas rezultātus 2009.gada 4.ceturksnī, ir veikušas vairākas izmaiņas normatīvajos aktos. Līdz ar to ir paplašināts iedzīvotāju loks, kam iespējams saņemt veselības aprūpes pakalpojumus ar atvieglotiem nosacījumiem, atvieglots trūcīgas personas piešķiršanas statuss, kā arī paplašināts pašvaldību loks, kuras tiesīgas saņemt kompensāciju par veiktajiem skolēnu pārvadājumiem.

I. PASĀKUMU IEVIEŠANAS GAITA

1.Labklājības jomas pasākumi (atbildīgā institūcija Labklājības ministrija)

1.1. GMI pabalsta palielināšana un izmaksu nodrošināšana

1.2. Dzīvokļa pabalsta izmaksas nodrošināšana

Lai nodrošinātu GMI pabalsta un dzīvokļa pabalsta izmaksu trūcīgām personām, valsts piedalās ar 50% līdzfinansējumu no pašvaldību izlietotajiem līdzekļiem GMI pabalstam un ar 20% līdzfinansējumu no pašvaldību izlietotajiem līdzekļiem dzīvokļa pabalstam.

2010.gada 1.ceturksnī nodrošināta valsts budžeta līdzekļu piešķiršana pašvaldībām, piešķirot finansējumu par 2009.gada decembrī un 2010.gada janvārī un februārī izmaksātajiem pabalstiem. Pārskata periodā Labklājības ministrijā saņemti un pārbaudīti 115 pašvaldību pieprasījumi par 2009.gada decembrī veiktajiem izdevumiem un 116 pieprasījumi par 2010.gada janvārī un februārī veiktajiem izdevumiem.

Lai sniegtu materiālu atbalstu krīzes situācijā nonākušiem iedzīvotājiem, saskaņā ar MK 2009.gada 17.jūnija noteikumiem Nr.550 „Kārtība kādā piešķirams, izmaksājams pabalsts garantētā minimālā ienākumu līmeņa nodrošināšanai un slēdzama vienošanās par līdzdarbību” pabalstu GMI līmeņa nodrošināšanai piešķir iedzīvotājiem, kuri atzīti par trūcīgiem atbilstoši normatīvajiem aktiem par ģimenes vai atsevišķi dzīvojošas personas atzīšanu par trūcīgu. Vienlaikus MK 2009.gada 3.marta noteikumos Nr.214 “Noteikumi par ģimenes vai atsevišķi dzīvojošas personas atzīšanu par trūcīgu” (turpmāk – MK noteikumi Nr.214) noteiktā ģimenes (personas) ienākumu un materiālās situācijas novērtēšanas procedūra ir sarežģīta – nepieciešams uzskaitīt visus ģimenes ienākumus, izņemot Sociālo pakalpojumu un sociālās palīdzības likuma 5.panta otrajā daļā minētos, tai skaitā ienākumus no īpašuma, bet ir maz iespēju norādītās ziņas pārbaudīt. Turklāt par trūcīgu nevar tikt uzskatīta ģimene (persona), kurai ir parādsaistības, ja pašvaldība nav noteikusi labvēlīgākus nosacījumus savos saistošajos noteikumos, un tādējādi ģimene (persona), kura ir palikusi bez iztikas līdzekļiem, nevar pretendēt uz trūcīgā statusu, ja sociālajā dienestā ir norādījusi kredītu, piemēram, kāda sadzīves priekšmeta vai vienīgā mājokļa iegādei, kuru maksājumus nespēj veikt. Līdz ar to, lai nodrošinātu savlaicīgu trūcīgā statusa saņemšanu, kas ir ļoti būtiska esošās situācijas risināšanai cilvēkiem ar vizuālajiem ienākumiem vai bez tiem un ģimenes (personas) pamatvajadzību nodrošināšanai, Labklājības ministrija izstrādāja MK 2010.gada 30.marta noteikumos Nr.299 „Noteikumi par ģimenes vai atsevišķi dzīvojošas personas atzīšanu par trūcīgu” (turpmāk – MK noteikumi Nr.299), no nosacījumiem trūcīgas ģimenes (personas) statusa iegūšanai izslēdzot parādsaistības un pagarinot periodu, uz kādu piešķir trūcīgas ģimenes (personas) statusu uz 6 vai 12 mēnešiem līdzšinējo attiecīgi 3 vai 6 mēnešu vietā. Tādējādi tiesības saņemt GMI pabalstu iegūst arī tās ģimenes, kas līdz šim parādsaistību dēļ nebija tiesīgas iegūt trūcīgas ģimenes statusu. Pagarinot periodu, uz kādu piešķirams trūcīgas ģimenes (personas) statuss, atbilstoši pagarinās periods, uz kādu piešķirams GMI pabalsts. Paredzēts, ka MK noteikumi Nr.299 būs spēkā līdz Stratēģijas darbības termiņa beigām - 2011.gada 31.decembrim.

Finansējuma apguve (1.1.attēls). Pasākumu ietvaros atskaites periodā veiktas valsts budžeta izmaksas 2 151 562 latu apmērā, tajā skaitā GMI pabalstu izmaksu

nodrošināšanai 1 397 367 latu (29% apmērā no 2010.gadā plānotā finansējuma) un dzīvokļa pabalsta izmaksu nodrošināšanai 754 195 latu (27% apmērā no 2009.gadā plānotā finansējuma).

Pēc Valsts kases Valsts budžeta un pašvaldību budžeta pārskatu informācijas sistēmas datiem pašvaldību izdevumi GMI pabalsta un dzīvokļa pabalsta izmaksām martā turpināja pieaugt, GMI pabalstam martā izmaksāts par 157,1 tūkst.latu jeb 40% vairāk kā februāra mēnesī, savukārt dzīvokļa pabalstam martā izmaksāts par 86,5 tūkstošiem latu jeb 37,6% vairāk kā februāra mēnesī, tāpēc, lai nodrošinātu valsts budžeta līdzfinansējumu, Labklājības ministrija veica izmaiņas finansējuma sadalījumā 2010.gadam, palielinot 2.ceturkšņa finansējumu un samazinot 4.ceturkšņa finansējumu.

Saglabājoties straujam pašvaldību izdevumu GMI un dzīvokļa pabalstu izmaksas pieaugumam, pastāv risks, ka Stratēģijā plānotais finanšu līdzekļu apmērs valsts līdzfinansējuma nodrošināšanai 2010.gadam var būt nepietiekams. Līdz ar to Labklājības ministrija katru mēnesi sekos līdzi valsts budžeta izdevumu apjomam līdzfinansējumam pašvaldībām GMI un dzīvokļa pabalsta izmaksām un tā atbilstībai finanšu līdzekļu izlietojuma plānam. Gadījumā, ja 2010.gada vidū tiks konstatēts būtisks izdevumu apjoma palielinājums, Labklājības ministrija rosinās izvērtēt iespēju veikt finanšu līdzekļu pārdali sociālās drošības tīkla ietvaros pie nosacījuma, ka kādā no pasākumiem tiks konstatēts finanšu līdzekļu pārpalikums.

1.3. Darba praktizēšanas ar stipendiju pašvaldībās īstenošana

Pasākuma ietvaros tiek dota iespēja reģistrētiem bezdarbniekiem, kas nesaņem bezdarbnieka pabalstu, iesaistīties sabiedrībai derīgos mazkvalificētos pilna laika darbos pašvaldībās (no jauna radītās darba praktizēšanas vietās) līdz maksimāli 6 mēnešiem gada laikā, saņemot mēnesī par darba praktizēšanu stipendiju 100 latu apmērā.

Pasākums ir papildinājums pašreiz pastāvošajam sociālās drošības tīklam. Stratēģijas pasākumu īsteno Nodarbinātības valsts aģentūra (turpmāk – NVA) kā Eiropas Sociālā fonda projektu „Darba praktizēšanas pasākumu nodrošināšana pašvaldībās darba iemaņu iegūšanai un uzturēšanai”.

Pasākuma ietvaros atskaites periodā veiktas šādas aktivitātes:

- 1) 2010.gada 5.februārī ir apstiprināti grozījumi 2009.gada 18.augusta noslēgtajai Vienošanās Nr.2009/15 starp Eiropas Sociālā fonda sadarbības iestādi - NVA un Eiropas Sociālā fonda finansējuma saņēmēju – NVA par Eiropas Sociālā fonda (turpmāk – ESF) projekta īstenošanu un ESF līdzfinansējuma un valsts budžeta līdzfinansējuma piešķiršanu, paredzot 2009.gadā neizlietotā finansējuma 774 460 latu apmērā pārceļšanu uz 2010.gadu.
- 2) Līgumu slēgšana ar pašvaldībām par darba praktizēšanas vietu izveidi. Pie noslēgtajiem līgumiem noslēgtas 376 vienošanās (papildus darba praktizēšanas vietu izveide, inventāra iepirkums, transporta izdevumu palielināšana,

rezultatīvo rādītāju izmaiņas). Atskaites periodā no jauna tika izveidotas 5 681 darba praktizēšanas vietas. Uz 2010.gada marta beigām pasākumā iesaistīti 15 076 bezdarbnieki, no tiem 8 545 dalību uzsākuši 2010.gadā.

- 3) Mērķa grupas bezdarbnieku atlase un iesaistīšana darba praktizēšanā. NVA bezdarbnieku uzskaites un reģistrēto vakanču informācijas sistēmā reģistrētas bezdarbnieku vēlmes dalībai pasākumā, veikta mērķa grupas bezdarbnieku atlase un iesaistīšana pasākumā. No bezdarbnieku puses bija vērojams liels pieprasījums pēc dalības darba praktizēšanas pasākumos - 2010.gada 1.ceturkšņa beigās vēlmi dalībai darba praktizēšana bija reģistrējuši 51 144 bezdarbnieki, tas ir par 49% vairāk nekā uz 04.01.2010. (34 319 bezdarbnieki).
- 4) Organizēti semināri Latgales, Vidzemes un Rīgas reģionu NVA projekta īstenošanas personālam un pašvaldību pārstāvjiem Rēzeknē, Valmierā un Rīgā par projekta īstenošanas aktualitātēm.
- 5) NVA filiāļu koordinējošie eksperti veica 109 darba praktizēšanas īstenošanas pārbaudes darba praktizēšanas vietās un aptaujāja 2464 bezdarbniekus par apmierinātību ar pasākumu. No aptaujātajiem bezdarbniekiem apmierināti ar pasākumu bija 91%, bet daļēji apmierināti – 9% bezdarbnieku. Kā biežākie iemesli tikai daļējai apmierinātībai norādīti, ka labprāt iesaistītos pasākumā ilgāk kā atļautos sešus mēnešus un stipendija 100 latu apmēra ir par zemu, kā arī to, ka pašvaldības nenodrošina atbilstošu inventāru vai arī tas nav kvalitatīvs.

Pasākuma ieviešanas laikā identificēti vairāki riski un veikti pasākumi risku novēršanai. Kā iespējama risks tika noteikta darba aizsardzības prasību darba vietās neievērošana atsevišķākās darba praktizēšanas vietās. Lai nodrošinātu darba aizsardzības noteikumu labāku ievērošanu darba praktizēšanas vietās, informētu pasākuma dalībniekus par viņu tiesībām, kā arī par katram dalībniekam pienākošos apdrošināšanu nelaimes gadījumā darba praktizēšanas laikā, 2010.gada 25.februārī Labklājības ministrijā tika organizēta sanāksme, piedaloties Labklājības ministrijas, Valsts darba inspekcijas un NVA pārstāvjiem, kā rezultātā tika sagatavots informatīvās lapas “Sargi savu veselību, tā ir vislielākā bagātība! Ievēro darba drošību!”

Līdzīgi kā 2009.gadā viena no konstatētajām problēmām bija pašvaldību sagatavoto finanšu dokumentu neatbilstība līguma prasībām, t.sk. dokumenti netika iesniegti līgumā noteiktajā termiņā, kas kavēja norēķinu veikšanu. Problēmas novēršanai 2010.gada 1.ceturksnī tika organizēti semināri Latgales, Vidzemes un Rīgas reģionu pašvaldību pārstāvjiem par projekta īstenošanas jautājumiem, kā arī veikta pastiprināta rēķinu un aktu iesniegšanas termiņu kontrole.

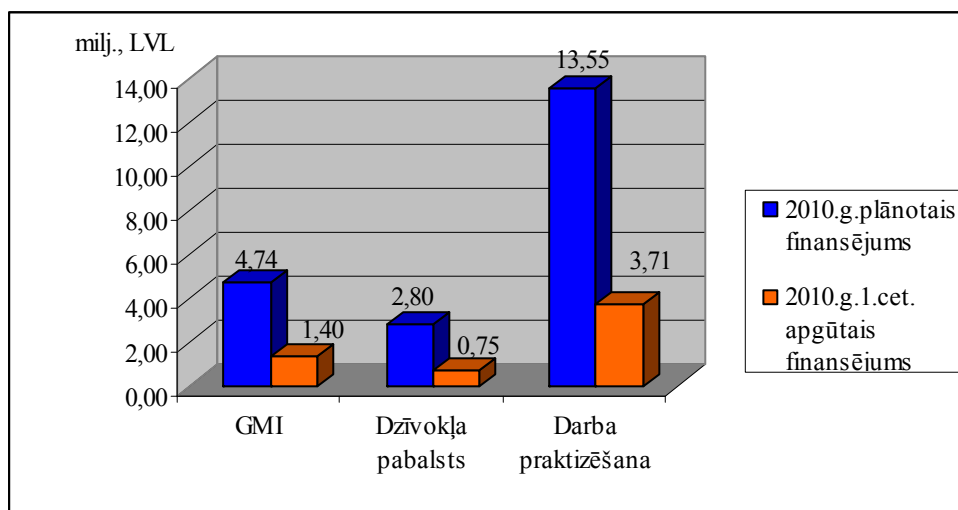
Ņemot vērā, ka valstī bezdarba rādītāji turpina pieaugt un reģistrētā bezdarba līmenis 2010.gada februāra beigās bija sasniedzis 17,1% (192 032 reģistrēti bezdarbnieki), kamēr 2009.gada augusta beigās, pasākuma ieviešanai uzsākoties, tas bija 12,3% (137 586), esošā finansējuma ietvaros nav iespējams nodrošināt darba praktizēšanas pasākumu īstenošanu tādā apjomā, kādā būtu nepieciešams. Līdz ar to Labklājības ministrija ierosināja un 2010.gada 20.aprīlī MK atbalstīja

Stratēģijas īstenošanas ietvaros piešķirt papildus nepieciešamo finansējumu pasākuma īstenošanai 2010.gadā 13,1 milj. latu apmērā.

Finansējuma apguve (1.1.attēls). Pasākuma ietvaros 2010.gada 1.ceturksnī veiktas izmaksas 3 709 069 latu apmērā, kas sastāda 27% no 2010.gadā plānotā finansējuma.

1.1.attēls

Finansējuma apguve labklājības jomā 2010.gada 1.ceturksnī (LVL)



2. Izglītības jomas pasākumi

2.1. Izglītības nodrošināšana bērniem 5-6 gadu vecumā

Izglītības un zinātnes ministrija ir atbildīga par pasākuma ieviešanu, kas paredz nodrošināt izglītības piedāvājumu bērniem 5 un 6 gadu vecumā, pilnveidojot pirmsskolas un sākumskolas mācību priekšmetu standartus un programmas atbilstoši bērnu vecumposmam un veicot darba samaksu 5-6 gadīgo apmācībā nodarbinātajiem pedagogiem.

Pasākuma ietvaros atskaites periodā veiktas šādas aktivitātes:

- 1) Izglītības procesā iesaistīti 90% piecgadīgie bērni un 98% sešgadīgie bērni. Stratēģijas ieviešanas laikā plānots palielināt to bērnu skaitu, kuri tiek sagatavoti pamatizglītības ieguvei no piecu gadu vecuma, izglītības procesā iesaistot 93% piecgadīgo bērnu.
- 2) Līdz 2010.gada 1.ceturkšņa beigām izstrādāti 15 mācību priekšmetu standartu projekti un 18 mācību priekšmetu programmu paraugi atbilstoši 6-11 gadīgu bērnu vecumposmam, kas vēl tiks pilnveidoti atbilstoši ekspertu iesniegtajiem un publiskās apspriešanas laikā saņemtajiem ieteikumiem.
- 3) Nodrošināta darba samaksa no valsts budžeta līdzekļiem pašvaldību pirmsskolas izglītības iestāžu pedagogiem, kas nodarbināti 5-6 gadīgo bērnu izglītošanā. Pašvaldībām 5-6 gadīgo bērnu apmācībā nodarbināto pedagogu atalgojumam

tika pārskaitīts finansējums 1 027 000 latu apmērā janvārī, 1 027 550 latu apmērā februārī un 1 027 275 latu apmērā martā.

Finansējuma apguve (1.2.attēls). Pasākuma ietvaros 2010.gada 1.ceturksnī veiktas izmaksas 3 126 715 latu apmērā jeb 24% apmērā no 2010.gadā plānotā finansējuma, no tiem 3 081 825 lati tika izmaksāti pašvaldībām pirmsskolas izglītības iestāžu 5-6 gadīgo bērnu apmācībā nodarbināto pedagogu darba samaksai, bet 44 890 lati mācību priekšmetu standartu projektu un programmu paraugu pilnveidei.

2.2. Skolēnu pārvadājumu nodrošināšana skolēnu nogādāšanai skolās no apdzīvotajām vietām, kur skolas ir slēgtas izglītības reformas rezultātā

Reģionālās attīstības un pašvaldību lietu ministrija ir atbildīga un Izglītības un zinātnes ministrija ir līdzatbildīga par pasākuma ieviešanu, kā ietvaros pašvaldībām tiek kompensēti transporta izdevumi, kas radušies organizējot skolēnu pārvadājumus teritorijās, kurās slēgtas vai reorganizētas skolas.

Pasākuma ietvaros atskaites periodā veiktas šādas aktivitātes:

- 1) Saņemti un apkopoti 88 pašvaldību pārskati par faktiskajiem skolēnu pārvadāšanas izdevumiem 2009.gada decembrī un 2010.gada janvārī un februārī.
- 2) Kompensāciju saņēmuši 2131 skolēni, kas sastāda 75,4% no pašvaldību pārskatos norādītā kopējā reorganizēto un likvidēto skolēnu skaita, savukārt skolēnu skaits, kas pavada ceļā līdz izglītības iestādei (vienā virzienā) ilgāk par 60 minūtēm, ir 0,6% jeb 13 skolēni no visiem pārvadātajiem bērniem (kompensāciju saņēmējiem).
- 3) Ņemot vērā, ka pasākuma ieviešanas pirmajā ceturksnī tika konstatēts, ka pašvaldības uz skolām pārvadā skolēnus arī no blakus teritorijām, kā arī izmaksas uz vienu bērnu bieži vien ir augstākas nekā noteiktais kompensācijas izmaksu lielums (1,20 lati dienā uz vienu skolēnu), MK 2010.gada 26.janvārī tika apstiprināti grozījumi MK 2009.gada 4.augusta noteikumos Nr.872 "Noteikumi par pasažieru kategorijām, kuras ir tiesīgas izmantot braukšanas maksas atvieglojumus maršrutu tīkla maršrutos" (turpmāk – MK noteikumi Nr.872), nosakot, ka pašvaldībām tiks segti arī izdevumi par blakus teritorijās dzīvojošo skolēnu pārvadāšanu uz skolu, kā arī noteiktas lielākas izmaksas pārvadājumu kompensācijas aprēķināšanai uz vienu skolēnu dienā, tās nosakot 2,50 lati dienā.

Pēc grozījumu veikšanas MK noteikumos Nr.872 kompensācijas saņemšanai papildus ir pieteikušās trīs novadu pašvaldības, kas pārvadā skolēnus no blakus novada – Aizputes, Jaunpils un Viļānu novadi. Kopumā no dzīvesvietas uz izglītības iestādi un atpakaļ tiek pārvadāti 174 blakus teritorijās dzīvojošie skolēni astoņās novadu pašvaldībās.

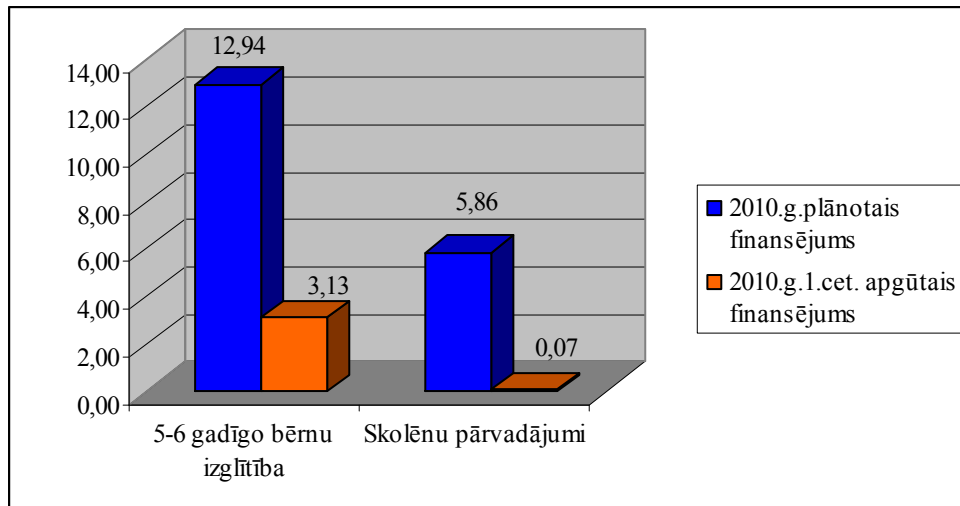
- 4) Saskaņā ar 2010.gada 26.janvāra grozījumiem MK noteikumos Nr.872 aktualizēti metodiskie norādījumi novadu pašvaldībām pārskata sagatavošanai kompensācijas saņemšanai par izglītības iestāžu izglītojamo braukšanas izdevumiem, kā arī skaidrojumi par reorganizēto un likvidēto vispārējās un profesionālās izglītības iestāžu saraksta un pārskata par skolēnu braukšanas izdevumiem aizpildīšanu.
- 5) Veiktas divas pārbaudes pašvaldībās, kuras saņem kompensāciju par skolēnu pārvadājumiem. Rēzeknes novada Ilzeskalna un Sakstagala pagasta pārvaldē pārbaudīta no 2009.gada oktobra līdz 2010.gada janvārim iesniegto pārskatu atbilstība izdevumu apliecinošajiem dokumentiem. Dobeles novadā pārbaudīta no 2009.gada oktobra līdz 2010.gada janvārim iesniegto pārskatu atbilstība izdevumu apliecinošajiem dokumentiem. Neatbilstības nav konstatētas.

Saskaņā ar MK 2010.gada 9.februāra sēdes protokollēmuma Nr.7 44.§ 4.punktu Satiksmes ministrijai tika uzdots izvērtēt iespējas Stratēģijas ietvaros sniegt atbalstu skolēnu pārvadājumu lauku apvidos nodrošināšanai. Ņemot vērā, ka Stratēģijas ietvaros 2010.gadā papildus skolēnu pārvadājumu transporta izdevumu kompensēšanai, plānots iegādāties arī autobusus skolēnu pārvadājumu nodrošināšanai, paredzot finansējumu 5,1 milj.latu apmērā, tika veikta novadu pašvaldību aptauja. MK tika iesniegts informatīvais ziņojums par skolēnu pārvadājumu nodrošināšanu lauku apvidos un transporta kompensāciju nodrošināšanu invalīdu pārvadājumiem republikas pilsētu pašvaldībās, kurā sniegta esošās situācijas analīze un ar MK 2010.gada 13.aprīļa protokollēmumu Nr.19 38.§ noteikts izpildes termiņš 2010.gada 15.maijs. Pamatojoties uz aptaujas rezultātā iegūto informāciju, tiks pieņemts lēmums par autobusu iegādes nepieciešamību un/vai iespējām paplašināt pašvaldību loku, kas tiesīgas saņemt kompensāciju par skolēnu pārvadājumiem.

Finansējuma apguve (1.2.attēls). Pasākuma ietvaros 2010.gada 1.ceturksnī veiktas valsts budžeta izmaksas 71 875 latu apmērā, kas sastāda 10% no 2010.gadā plānotā finansējuma transporta izdevumu kompensēšanai. Pašvaldības nodrošinājušas finansējumu 15 017 latu apmērā, kas ietver faktiski veiktās izmaksas par skolēnu pārvadāšanu.

1.2.attēls

Finansējuma apguve izglītības jomā 2010.gada 1.ceturksnī (LVL)



3.Veselības aprūpes jomas pasākumi (atbildīgā institūcija Veselības ministrija)

Lai nodrošinātu veselības aprūpes jomas pasākumu veiksmīgu turpmāko ieviešanu, Veselības ministrija 2010.gada sākumā ir veikusi vairākas izmaiņas normatīvajos aktos, kas saistīti ar ārstniecības pakalpojumu pieejamību, paplašinot to iedzīvotāju loku, kuriem ir iespējams saņemt ārstnieciskos pakalpojumus ar atvieglotiem nosacījumiem, kā arī piesaistot ģimenes ārstu praksēm māsu, kuras pienākumos ietilpst trūcīgo pacientu apzināšana un informēšana par veselības aprūpes iespējām. Minēto izmaiņu ieviešana tiek nodrošināta no Stratēģijas ietvaros paredzētā finansējuma. Stratēģijā tiks veikti grozījumi, precizējot esošos pasākumus un iekļaujot jaunu pasākumu par otras māsas prakses vietas apmaksu, pārdalot finansējumu starp veselības jomas pasākumiem.

3.1. Kompensācijas mehānisma izveide personām noteiktās pacientu iemaksas segšanai

Pasākuma ietvaros tiek kompensēta pacientu iemaksa trūcīgām personām un personām ar zemiem ienākumiem, tādējādi nodrošinot veselības aprūpes pieejamību un personas savlaicīgu vēršanos ārstniecības iestādē.

Pasākuma ietvaros atskaites periodā veiktas šādas aktivitātes:

- 1) 2010.gada 30.janvārī stājās spēkā MK 2010.gada 12.janvāra noteikumi Nr.37 „Grozījumi Ministru kabineta 2006.gada 19.decembra noteikumos Nr.1046 „Veselības aprūpes organizēšanas un finansēšanas kārtība”” (turpmāk – MK noteikumi Nr.37), kur noteikts, ka persona un ģimenes locekļi, ja personas ienākumi uz katru ģimenes locekli vai atsevišķi dzīvojošas personas ienākumi pēdējo triju mēnešu laikā nepārsniedz 120 latus mēnesī, tiek atbrīvoti no pacientu iemaksas un līdzmaksājuma maksājumiem. Savukārt persona un ģimenes locekļi, ja personas ienākumi uz katru ģimenes locekli vai atsevišķi dzīvojošu personu pēdējo triju mēnešu laikā nepārsniedz 150 latus mēnesī, pacienta iemaksu maksā 50 % apmērā no noteiktās pacienta iemaksas un veic

līdzmaksājumu par vienā stacionēšanas reizē operāciju zālē veiktajām ķirurģiskajām operācijām ne vairāk kā 15 latu apmērā.

Personas atbilstību minētajam statusam (ienākumu līmenis 120 lati mēnesī vai 150 lati mēnesī) vērtē pašvaldības sociālais dienests, izsniedzot izziņu, kurā norādīts, ka pacientam piemērojama 100% pacienta iemaksas un līdzmaksājuma kompensācija vai 50% pacienta iemaksas un līdzmaksājuma kompensācija.

- 2) Atskaites periodā pacienta iemaksa kompensēta 61 051 ambulatoro apmeklējumu gadījumos un 3 816 hospitalizācijas gadījumos.

Finansējuma apguve (1.3.attēls). Pasākuma ietvaros 2010.gada 1.ceturksnī ārstniecības iestādēm veiktas valsts budžeta izmaksas 520 290 latu apmērā.

Paplašinot pacientu loku, kuriem iespējams saņemt veselības aprūpi, nemaksājot pacientu iemaksu un līdzmaksājumu, 2010.gada 1.ceturksnī, salīdzinot ar 2009.gada 4.ceturksni, ambulatoro apmeklējumu skaits palielinājies divas reizes, savukārt gadījumu skaits, kad pacientam kompensēta pacienta iemaksa stacionārā palielinājies par 44%. Salīdzinājumā ar 2009.gada 4.ceturksni finansējuma izlietojums pasākuma nodrošināšanai palielinājies par 60%. Tā kā veselības aprūpes saņēmēju skaita pieaugums tika plānots lielāks, tad arī pret pasākuma ieviešanai plānoto finansējumu gada griezumā, finansiālais progress 2010.gada 1.ceturksnī ir nepietiekams. Ņemot vērā iepriekš minēto, Veselības ministrija gatavo ziņojumu „Par situāciju veselības nozarē”, kurā tiks ietverti priekšlikumi par Stratēģijas ietvaros realizēto pasākumu paplašināšanu un piešķirto līdzekļu efektīvu izlietošanu.

3.2. Zāļu kompensēšana pacientiem 100% apmērā, ja pacienta iegādāto zāļu līdzmaksājums kompensācijas sistēmā kalendārā gada laikā sasniedz 50 latus

Pasākuma ietvaros tiek nodrošināta pacienta līdzmaksājuma segšana trūcīgajām personām un personām, kuru ienākumi nepārsniedz 120 latus, iegādājoties zāles kompensācijas sistēmas ietvaros.

Pasākuma ietvaros atskaites periodā veiktas šādas aktivitātes:

- 1) Ņemot vērā, ka 2009.gada 4.ceturksnī tika secināts, ka 50 latu līdzmaksājums trūcīgajām personām ir šķērslis nepieciešamo medikamentu saņemšanai un ir liels skaits iedzīvotāju, kas neatbilst trūcīgās personas statusam, bet kam nav pietiekamu līdzekļu līdzmaksājuma segšanai par zālēm un medicīniskajām ierīcēm, kuru iegādes izdevumus no valsts budžeta līdzekļiem sedz daļēji, Veselības ministrija izstrādāja un 2010.gada 26.janvārī MK tika apstiprināti grozījumi MK 2006.gada 31.oktobra noteikumos Nr.899 "Ambulatorajai ārstēšanai paredzēto zāļu un medicīnisko ierīču iegādes izdevumu kompensācijas kārtība", ar kuriem atcelta prasība par 50 latu līdzmaksājumu par kompensējamajiem medikamentiem un medicīniskajām ierīcēm trūcīgajām personām, kā arī paplašināts iedzīvotāju loks, kuri saņem valsts apmaksātus

kompensējamus medikamentus. Iedzīvotājiem, kuru ienākumi pēdējo trīs mēnešu laikā nepārsniedz 120 latus mēnesī, izdevumi par kompensējamo medikamentu un medicīnas ierīču iegādi tiek segti no Stratēģijas īstenošanai paredzētajiem līdzekļiem. Personas atbilstību minētajam statusam (kad ienākumi mēnesī nepārsniedz 120 latus) vērtē pašvaldības sociālais dienests, izsniedzot izziņu, kurā norādīts, ka pacientam medikamentu un medicīnas ierīču iegādei piemērojama 100% kompensācija.

- 2) 2010.gada 1.ceturksnī zāļu un medicīnisko ierīču iegādes izdevumu kompensāciju 100% apmērā no Stratēģijas īstenošanai paredzētajiem līdzekļiem saņēmusi 7 061 persona.

Finansējuma apguve (1.3.attēls). Pasākuma ietvaros pārskata periodā veiktas valsts budžeta izmaksas 238 209 latu apmērā.

Paplašinot pacientu loku, kuriem iespējams saņemt medikamentus un medicīnas ierīces ar 100% kompensāciju, un atceļot 50 latu līdzmaksājumu 2010.gada 1.ceturksnī salīdzinot ar 2009.gada 4.ceturksni, ievērojami palielinājies pakalpojumu saņēmumu pacientu skaits – no 99 pacientiem līdz 7 061 pacientam. Vērojama tendence strauji palielināties to iedzīvotāju skaitam, kas saņem medikamentus un medicīnas ierīces ar 100% kompensāciju – janvāra mēnesī tie bija 60, februāra – 2280, bet marta mēnesī jau 4721 iedzīvotājs.

Salīdzinājumā ar 2009.gada 4.ceturksni finansējuma izlietojums pasākuma nodrošināšanai pieaudzis 20 reizes, kas, skaidrojams ar pakalpojuma saņēmēju loka paplašināšanu un 50 latu līdzmaksājuma atcelšanu.

Tomēr pret pasākuma ieviešanai plānoto finansējumu gada griezumā, finansiālais progress 2010.gada 1.ceturksnī ir nepietiekams. Kompensējamo medikamentu saņēmēju skaita pieaugums tika plānots lielāks. Ņemot vērā iepriekš minēto, Veselības ministrija gatavo ziņojumu „Par situāciju veselības nozarē”, kurā tiks ietverti priekšlikumi par Stratēģijas ietvaros realizēto pasākumu paplašināšanu un piešķirto līdzekļu efektīvu izlietošanu.

3.3. Kompensācijas mehānisma izveide pacientu viesnīcas izdevumu segšanai (uzturēšanās „slimnīcu viesnīcās”)

Pasākuma ietvaros trūcīgām personām un personām, kuru ienākumi mēnesī nepārsniedz 120 latus, tiek kompensēta slimnīcā izveidoto viesnīcas tipa gultu apmaksā (pacientam paliekot pa nakti ārstniecības iestādē, netiek nodrošināta ārstniecības personu uzraudzība). Tādējādi pacientam pieejama ārstniecība, kuru no valsts budžeta līdzekļiem nodrošina ambulatori nevis stacionāri.

Pasākuma ietvaros atskaites periodā veiktas šādas aktivitātes:

- 1) 2010.gada 12.janvārī apstiprināti MK noteikumi Nr.37 „Grozījumi Ministru kabineta 2006.gada 19.decembra noteikumos Nr.1046 „Veselības aprūpes organizēšanas un finansēšanas kārtība””, paplašinot to personu loku, kuriem tiek

kompensēta uzturēšanās „slimnīcu viesnīcās” no Stratēģijas ietvaros piešķirtajiem līdzekļiem. Uzturēšanās „slimnīcu viesnīcās” tiek kompensēta arī personām, kuru ienākumi uz katru ģimenes locekli pēdējo trīs mēnešu laikā nepārsniedz 120 latus mēnesī. Minētie noteikumi stājās spēkā ar 2010.gada 30.janvārī.

- 2) 2010.gada 1.ceturksnī kopumā „slimnīcu viesnīcās” uzturējušies 390 pacienti, kuriem kompensētas uzturēšanās izmaksas.

Finansējuma apguve (1.3.attēls). Pasākuma ietvaros pārskata periodā veiktas valsts budžeta izmaksas 53 358 latu apmērā.

Lai gan ar 2010.gada 12.janvāra grozījumiem MK 2006.gada 19.decembra noteikumos Nr.1046 „Veselības aprūpes organizēšanas un finansēšanas kārtība” paplašināts to personu loks, kurām tiek kompensēta uzturēšanās „slimnīcu viesnīcās”, 2010.gada 1.ceturksnī vērojams pakalpojuma izmantošanas samazinājums. Pārskata periodā izdevumi par uzturēšanos „slimnīcu viesnīcās” kompensēti 161 pacientam mazāk nekā 2009.gada 4.ceturksnī.

Ņemot vērā iepriekš minēto, Veselības ministrija gatavo ziņojumu „Par situāciju veselības nozarē”, kurā tiks ietverti priekšlikumi par Stratēģijas ietvaros realizēto pasākumu paplašināšanu un piešķirto līdzekļu efektīvu izlietošanu. Vienlaikus Veselības ministrija plāno, ņemot vērā 2010.gada 2.ceturksņa datu analīzi, izvērtēt „slimnīcu viesnīcu” nepieciešamo pakalpojumu apmēru.

3.4. Mājas aprūpes nodrošināšana pacientiem ar smagām slimībām

Pasākuma ietvaros paredzēts nodrošināt hroniski slimo pacientu mājas aprūpi, tā samazinot nepieciešamību pēc stacionāra pakalpojumiem.

Pasākuma ietvaros atskaites periodā veiktas šādas aktivitātes:

- 1) 2010.gada 12.janvārī apstiprināti MK noteikumi Nr.37 „Grozījumi Ministru kabineta 2006.gada 19.decembra noteikumos Nr.1046 „Veselības aprūpes organizēšanas un finansēšanas kārtība””, paplašinot to personu loku, kuriem sniegtā mājas aprūpe tiek apmaksāta no Stratēģijas ietvaros paredzētajiem līdzekļiem - ārsta palīga vai māsas veiktā viena pacienta veselības aprūpe mājās, tiek apmaksāta ne vairāk kā divas reizes diennaktī, arī personām, kuru ienākumi uz katru ģimenes locekli pēdējo 3 mēnešu laikā nepārsniedz 120 latus mēnesī. MK noteikumi stājās spēkā ar 2010.gada 30.janvārī.
- 2) 2010.gada 1.ceturksnī mājas aprūpes izdevumi tika kompensēti 454 pacientiem.

Finansējuma apguve (1.3.attēls). Pasākuma ietvaros pārskata periodā veiktas valsts budžeta izmaksas 4 308 latu apmērā.

Salīdzinājumā ar 2009.gada pēdējo ceturksni finansējuma izlietojums pasākuma nodrošināšanai palielinājies 3,9 reizes, tomēr finansiālais progress 2010.gada pirmajā ceturksnī ir nepietiekams. Veselības ministrija gatavo ziņojumu „Par

situāciju veselības nozarē”, kurā tiks ietverti priekšlikumi par Stratēģijas ietvaros realizēto pasākumu paplašināšanu un piešķirto līdzekļu efektīvu izlietošanu.

3.5. Stacionāro pakalpojumu koncentrēšana pacientiem ar garīgām slimībām, samazinot gultu skaitu, attīstot aprūpi dienas centros

Pasākuma ietvaros paredzēts nodrošināt vienlīdzīgas iespējas visiem Latvijas iedzīvotājiem saņemt nepieciešamo garīgās veselības aprūpi, palielinot ģimenes ārstu lomu, un radot iespēju pacientiem ar garīgās veselības problēmām nepieciešamo aprūpi saņemt maksimāli tuvu dzīvesvietai, un iekļaujot pacientus sabiedrībā.

2010.gada 1.ceturksnī veselības aprūpe dienas centros no Stratēģijas tika apmaksāta 20 personām.

Finansējuma apguve (1.3.attēls). Pasākuma ietvaros pārskata periodā veiktas valsts budžeta izmaksas 8 962 latu apmērā.

Lai nodrošinātu pacientu ar garīgās veselības problēmām aprūpi maksimāli tuvu dzīvesvietai, tādējādi nodrošinot šo pacientu iekļaušanos sabiedrībā un mazinot pacientu stigmatizāciju, Veselības ministrija 2010.gada 2.ceturksnī plāno organizēt sanāksmes ar psihiatrisko slimnīcu vadītāju un pārstāvju piedalīšanos, liekot uzsvāru uz nepieciešamību mazināt psihiatriskā profila stacionārās gultas, kā arī veselības nozares (piemēram, psihiatru) biedrībām, aicinot garīgās veselības speciālistus iesaistīties Stratēģijas ieviešanā, tādējādi attīstot ambulatoros pakalpojumus un nodrošinot pakalpojumu pieejamību pacientiem ar garīgām slimībām.

3.6. Primārās veselības aprūpes pakalpojumu pieejamības uzlabošana, piesaistot ģimenes ārsta praksei otru māsu

Lai nodrošinātu veselības aprūpes pakalpojumu pieejamību personām ar zemiem ienākumiem, 2010.gada 1.janvārī stājās spēkā MK 2009.gada 22.decembra noteikumi Nr.1630 „Grozījumi Ministru kabineta 2006.gada 19.decembra noteikumos Nr.1046 „Veselības aprūpes organizēšanas un finansēšanas kārtība”” (turpmāk - MK noteikumi Nr.1630) nosakot, ka ģimenes ārsta praksei tiek piesaistīta otra māsa.

Paplašinot primārās veselības aprūpes komandu un piesaistot ģimenes ārsta praksei otru māsu, tiks rasta iespēja samazināt gaidīšanas laiku ģimenes ārsta pakalpojumu saņemšanai. Ģimenes ārsta praksē strādājošā otrā māsa pamatā nodrošinās ar hroniskām slimībām slimojošo pacientu aprūpi – izglītojot pacientu un viņu piederīgos veselības veicināšanas un veselības aprūpes jautājumos, aprūpējot pacientu ģimenes ārsta praksē un pacienta dzīvesvietā, sekojot un nodrošinot profilaktisko apskašu programmas izpildi, sadarbībā ar ģimenes ārstu sastādot un

īstenojot vakcinācijas kalendāru, īpaši pievēršot uzmanību ģimenes ārsta pacientu reģistrā reģistrētajiem pacientiem ar zemu ienākumu līmeni.

Nodarbinot ģimenes ārsta praksē otru māsu, saskaņā ar MK noteikumiem Nr.1630 ir jānodrošina vairāki nosacījumi, piemēram:

- 1) reģistrēto trūcīgo personu saraksta izveide;
- 2) pieaugušo pacientu aptvere (veselības stāvokļa novērtējums sakarā ar slimību vai profilaktiski) ģimenes ārsta praksē reģistrētajām trūcīgajām personām sešos mēnešos ne mazāka kā 45 % un gadā – ne mazāka kā 90 %;
- 3) pacientu kopējais pieņemšanas laiks ne mazāks kā 30 stundas nedēļā;
- 4) mājas vizīšu pieteikšanas nodrošināšana darbdiēnās - vismaz līdz plkst.17:00.

Ģimenes ārsta praksē strādājošās otras māsas piesaistes mērķis ir atvieglot ģimenes ārsta darbu, aprūpējot pacientus ar hroniskām slimībām, palielinot ģimenes ārsta pieejamību pie ģimenes ārsta reģistrētiem pacientiem.

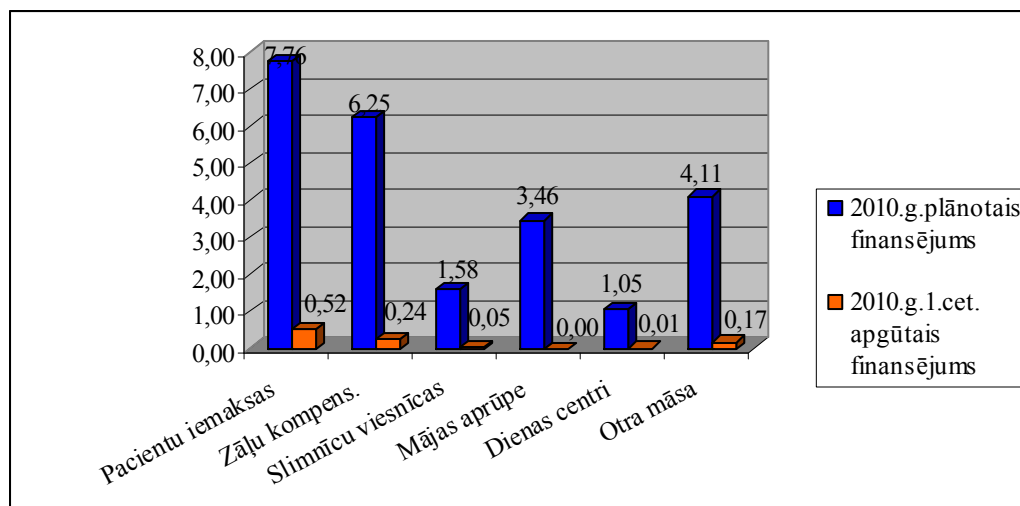
2010.gada 1.ceturksnī ģimenes ārstu komandas paplašināšanai piesaistītas 117 māsas.

Finansējuma apguve (1.3.attēls). Pasākuma ietvaros pārskata periodā veiktas valsts budžeta izmaksas 169 761 latu apmērā.

Lai palielinātu ģimenes ārstu prakšu skaitu, kur piesaistīta otra māsa, Veselības ministrija atkārtoti uzrunās Latvijas ģimenes Ārstu asociācijas un Latvijas Lauku ģimenes ārstu asociācijas vadītājus, aicinot vadītājas savukārt uzrunāt asociācijas biedrus, un slēgt līgumus ar Veselības norēķinu centru par otras māsas piesaisti ģimenes ārsta praksei, kā arī Veselības norēķinu centrs individuāli informēs katru ģimenes ārstu par iespēju slēgt līgumu un piesaistīt ģimenes ārsta praksei otru māsu.

1.3.attēls

Finansējuma apguve veselības aprūpes jomā 2010.gada 1.ceturksnī (LVL)



4. Pārvadājumu (transporta) jomas pasākums (atbildīgā institūcija Satiksmes ministrija)

Līdzekļu zaudējumu kompensēšanai sabiedriskā transporta pakalpojumu sniedzējiem par valsts noteiktajiem braukšanas maksas atvieglojumiem sabiedriskajā transportā

Pasākuma ietvaros 2010.gadā paredzēts nodrošināt sabiedriskā transporta pakalpojumus noteiktām pasažieru kategorijām, kompensējot sabiedriskā transporta pakalpojumu sniedzējiem radītos zaudējumus.

MK 2009.gada 4.augusta noteikumos Nr.872 „Noteikumi par pasažieru kategorijām, kuras ir tiesīgas izmantot braukšanas maksas atvieglojumus maršrutu tīkla maršrutos” ir noteikts personu loks (pirmsskolas vecuma bērni, bāreņi un bez vecāku gādības palikuši bērni, 1.un 2.grupas invalīdi, bērni invalīdi un persona, kura pavadā 1.grupas invalīdu vai bērnu invalīdu, politiski represētās personas un nacionālas pretošanās kustības dalībnieki), kam valsts ir apņēmusies nodrošināt sabiedriskā transporta pakalpojumus uz atvieglotiem nosacījumiem – pārvietoties sabiedriskajā transportā reģionālajos starppilsētu un reģionālajos vietējās nozīmes maršrutos ar 100% atlaidi. Minēto braukšanas maksas atvieglojumu garantēšana sabiedriskā transporta pakalpojumu sniedzējiem rada zaudējumus, kas saskaņā ar Sabiedriskā transporta pakalpojumu likumu jākompensē pilnā apmērā.

Pasākuma ieviešana un uzraudzība notiek saskaņā ar Sabiedriskā transporta pakalpojumu likumā, MK 2009.gada 4.augusta noteikumos Nr.872 „Noteikumi par pasažieru kategorijām, kuras ir tiesīgas izmantot braukšanas maksas atvieglojumus maršrutu tīkla maršrutos”, MK 2007.gada 11.decembra noteikumos Nr.843 „Sabiedriskā transporta pakalpojumu sniegšanas un izmantošanas kārtība” un MK 2009.gada 26.oktobra noteikumos Nr.1226 „Sabiedriskā transporta pakalpojumu sniegšanā radušos zaudējumu un izdevumu kompensēšanas un sabiedriskā transporta pakalpojumu tarifa noteikšanas kārtība” noteikto kārtību.

Saskaņā ar MK 2007.gada 11.decembra noteikumiem Nr.843 „Sabiedriskā transporta pakalpojumu sniegšanas un izmantošanas kārtība”, no 2010.gada 1.janvāra pārvadātājiem, kas sniedz sabiedriskā transporta pakalpojumus reģionālajos vietējās nozīmes un reģionālajos starppilsētu nozīmes maršrutos, ir pienākums visiem pasažieriem, kuri saskaņā ar normatīvajiem aktiem ir tiesīgi izmantot braukšanas maksas atvieglojumus 100% apmērā, izsniegt biļetes. Pasažierim, izsniedzot biļeti, biļetē jānorāda pārvadātāja nosaukums, biļetes numurs, brauciena sākumpunkts un galapunkts, biļetes cena, norāde par braukšanas maksas atvieglojumu apmēru (atlaide procentos no biļetes cenas), maršruts u.c. Atbilstoši MK 2009.gada 26.oktobra noteikumiem Nr.1226 „Sabiedriskā transporta pakalpojumu sniegšanā radušos zaudējumu un izdevumu kompensēšanas un

sabiedriskā transporta pakalpojuma tarifa noteikšanas kārtība” pārvadātāja pienākums ir uzskaitīt katru pārvadāto pasažieri. Pārvadātājs pasūtītājam katru ceturksni pēc pārskata perioda (ceturkšņa) beigām iesniedz pārskatu par ceturksnī gūto peļņu vai zaudējumiem un informāciju par pasažieru pārvadāšanu, kuriem noteikti braukšanas maksas atvieglojumi. Tādējādi pasūtītājs konstatē par braukšanas maksas atvieglojumiem nesaņemto ieņēmumu daļu jeb radītos zaudējumus.

Pamatojoties uz informāciju, kuru iegūst no kases sistēmās un kases aparātos reģistrētajiem darījumiem, pārvadātājiem ir iespēja apzināt visu bez maksas pārvadāto pasažieru skaitu, kā arī zaudējumus, kurus jākompensē pilnā apmērā atbilstoši Latvijas normatīvajiem aktiem. Turklāt pārvadātājiem ir noteikta vienota atskaišu iesniegšanas sistēma, kas ļauj VSIA “Autotransporta direkcija” sekmīgi apzināt līdzekļu apguvi.

Vienlaikus atbilstoši MK 2007.gada 11.decembra noteikumiem Nr.843 „Sabiedriskā transporta pakalpojumu sniegšanas un izmantošanas kārtība” un MK 2009.gada 26.oktobra noteikumiem Nr.1226 „Sabiedriskā transporta pakalpojumu sniegšanā radušos zaudējumu un izdevumu kompensēšanas un sabiedriskā transporta pakalpojuma tarifa noteikšanas kārtība” pārvadātājs organizē sabiedriskā transporta kontroles, pārbaudot pasažieriem izsniegtās biļetes, kā arī dokumentus, kas apliecina tiesības izmantot sabiedrisko transportu bez maksas.

VSIA „Autotransporta direkcija” veic kontroles pasākumus transportlīdzekļos, lai pārlicinātos par atlaižu piešķiršanas pamatotību, un pārskata periodā būtiski pārkāpumi nav konstatēti. Par plānošanas reģionos un pārvadātāju kontroles dienestu konstatētajiem pārkāpumiem pašlaik nav informācijas. Detalizēta informācija par veiktajiem kontroles pasākumiem būs pieejama pēc pirmā pusgada rezultātu apkopošanas.

2010.gada 1.ceturksnī kopējais pārvadāto pasažieru, kam piemērojami braukšanas maksas atvieglojumi ar atlaidi 100% apmērā, īpatsvars kopējos pārvadātajos pasažieros reģionālajos starppilsētu nozīmes pārvadājumos ar autobusiem ir 14,3%, reģionālajos starppilsētu nozīmes pārvadājumos pa dzelzceļu – 11,5% un reģionālajos vietējās nozīmes pārvadājumos – 9,5%. Skaitliskā izteiksmē kopējais pārvadāto pasažieru skaits (braucienu skaits) ir 13 548 015. Detalizēta analīze liecina, ka kopā reģionālajos starppilsētu nozīmes un reģionālajos vietējās nozīmes pārvadājumos pārvadāti 907 478 invalīdi, 135 130 politiski represētās personas, 218 533 bērni bāreņi, 262 349 pirmsskolas vecuma bērni, pārvadātājiem, radot 1 562 897 latus zaudējumus, tai skaitā 961 909 latus par invalīdiem, 160 222 latus par politiski represētām personām, 216 143 latus par bērniem bāreņiem, 224 623 latus par pirmsskolas vecuma bērniem.

Pārskata periodā veiktās aktivitātes iepriekš identificēto risku novēršanai:

- Lai identificētu katru pasažieru kategoriju, kam piemērojama braukšanas maksas atlaide 100% apmērā, un nodrošinātu pilnvērtīgu pasažieru uzskaiti, panākts risinājums, ka kases aparātos, kas tiek izmantoti transportlīdzekļos,

var ieprogrammēt vairākus departamentus. No 2010.gada 1.janvāra pārvadātājiem, kas sniedz sabiedriskā transporta pakalpojumus reģionālajos vietējās nozīmes un reģionālajos starppilsētu nozīmes maršrutos, tika uzdots nodrošināt kases aparātu pārprogrammēšanu, paredzot četrus departamentus, kas identificētu katras kategorijas (pirmsskolas vecuma bērni, bērni bāreņi, politiski represētās personas un invalīdi) pārvadāto pasažieru skaitu un ieņēmumu apmēru atbilstoši veiktajam attālumam. Tādējādi pārvadātājam ir iespēja identificēt nesaņemto ieņēmumu jeb zaudējumus par katru kategoriju atsevišķi un nav nepieciešams veikt apsekojumus, kā tas bija paredzēts iepriekš.

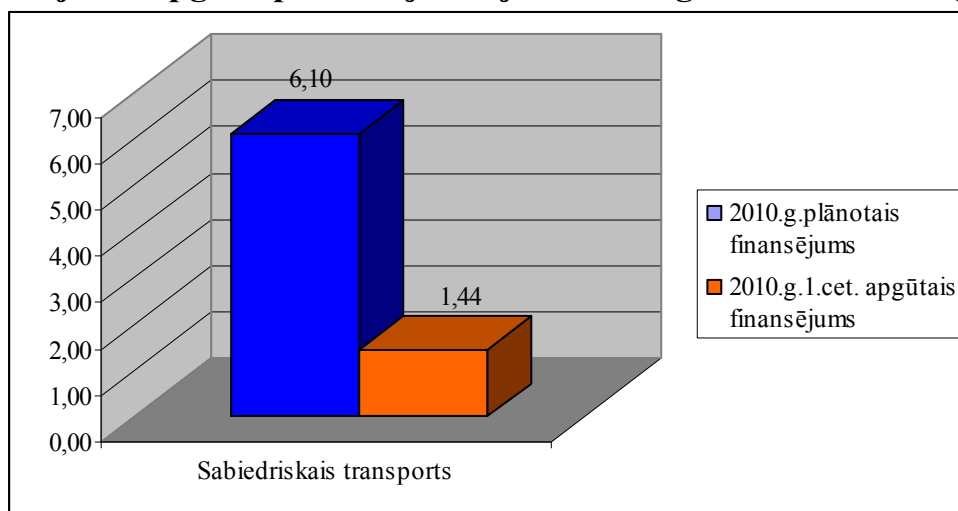
- Ņemot vērā, ka informācijas apkopošana par pasažieru kategorijām, kurām ir piemērojamas atlaides 100% apmērā, ir darbietilpīgs process un datu apstrādi lielākā daļa pārvadātāju veic manuāli, nav pieejama aktuālā informācija un ir iespējamās kļūdas. Problēmas novēršanai ir izveidota Vietotās biļešu tirdzniecības sistēma (turpmāk – VBTS), kas nodrošina aktuālās informācijas pieejamību un elektronisku datu apstrādi. Lai plānošanas reģioni uzsāktu sistēmas izmantošanu - parakstītu līgumus par VBTS lietošanu un uzsāktu nepieciešamo datu ievadi, VSIA „Autotransporta direkcija” kopā ar Satiksmes ministriju veic vairākus pasākumus (VBTS uzlabotās versijas pieņemšana ekspluatācijā, VBTS datubāzes uzturēšanai nepieciešamo tehnisko resursu (serveru) optimizācija, VBTS datubāzē esošo datu migrācija uz jauno versiju, līgumprojektu par VBTS lietošanu atkārtota skaņošana ar plānošanas reģioniem, pārvadātāju transportlīdzekļos esošās tehnikas darbības pārbaude).
- No 2010.gada 1.janvāra iepriekš noteikto rajonu padomju kompetenci reģionālajos vietējās nozīmes maršrutos pārņēma plānošanas reģioni. Lai ievirzītu plānošanas reģionu darbiniekus sabiedriskā transporta pakalpojumu organizēšanā, atskaites periodā VSIA „Autotransporta direkcija” veica saraksti par neskaidriem jautājumiem un sniedza telefoniskas konsultācijas. Vienlaikus, pildot MK 2009.gada 26.oktobra noteikumos Nr.1226 „Sabiedriskā transporta pakalpojumu sniegšanā radušos zaudējumu un izdevumu kompensēšanas un sabiedriskā transporta pakalpojuma tarifa noteikšanas kārtība” noteikto kārtību, plānošanas reģioni saskaņā ar VSIA „Autotransporta direkcija” lūgumu ik mēnesi informē par zaudējumiem, kas radušies pārvadājot pasažierus ar braukšanas maksas atvieglojumiem.
- Pamatojoties uz Veselības un darbaspēju ekspertīzes ārstu valsts komisijas sniegto informāciju (15.01.2010. vēstule Nr.1-13/116) ik gadu nozagtu vai nozaudētu invalīdu apliecību vietā tiek atkārtoti izdotas 2 600 – 3 000 jaunas apliecības, kas ir aptuveni 5-6% no gadā izdoto apliecību skaita. Lai novērstu iespēju nelikumīgi izmantot braukšanas maksas atvieglojumus, veicot biļešu izsniegšanu invalīdiem, VSIA „Autotransporta direkcija” 2010.gada janvārī rakstiski lūdza pārvadātājus iespēju robežās pārbaudīt, vai dokumentam, kas apliecina tiesības izmantot braukšanas maksas atvieglojumus, nav viltojuma pazīmes, kā arī, ja tas ir iespējams, pārliecināties par personas, kas izmanto

braukšanas maksas atvieglojumu, identitāti, lūdzot uzrādīt gan invalīda apliecību, gan personu apliecinošu dokumentu. Vienlaikus VSIA „Autotransporta direkcija” veic kontroles pasākumus transportlīdzekļos, lai pārliecinātos par atlaižu piešķiršanas pamatotību.

Finansējuma apguve. (1.4.attēls) Pasākuma ietvaros pārskata periodā izmaksāts valsts budžeta finansējums 1 440 000 latu apmērā. Pārskata periodā ir konstatēti zaudējumi 1 562 897 latu apmērā un starpība starp izmaksātajiem līdzekļiem un konstatētajiem zaudējumiem ir ar iztrūkumu 122 897 latu apmērā. Līdz ar to prognozējams, ka piešķirtais finansējums tiks apgūts pilnā apmērā un iespējams, ka piešķirto līdzekļu apjoms būs nepietiekams, lai segtu visus ar pasažieru, kas saņem 100% atlaidi, pārvadāšanu saistītos zaudējumus.

1.4.attēls

Finansējuma apguve pārvadājumu jomā 2010.gada 1.ceturksnī (LVL)



5. Plānotās izmaiņas pārvadājumu (transporta) jomā

Ņemot vērā, ka atbilstoši esošajai likumdošanai smagas invaliditātes invalīdiem ir tiesības bez maksas braukt Latvijas republikas teritorijā ar visu veidu sabiedrisko transportu, izņemot taksometrus, bet republikas pilsētām finansējums no valsts budžeta šim mērķim netika piešķirts 2010.gadam, saskaņā ar MK 2010.gada 9.februāra sēdes protokollēmuma Nr.7 44.§ 4.punktu Satiksmes ministrijai tika uzdots sadarbībā ar Finanšu ministriju un Izglītības un zinātnes ministriju izvērtēt iespējas Sociālās drošības tīkla stratēģijas ietvaros sniegt atbalstu transporta kompensāciju nodrošināšanai invalīdu pārvadājumiem. Vienlaikus Latvijas Pašvaldību savienība minēto jautājumu ierosināja izskatīt 2010.gada 12.februāra Sociālās drošības tīkla stratēģijas ieviešanas uzraudzības darba grupas sanāksmē. Saskaņā ar darba grupas sanāksmē nolemtu, VSIA „Autotransporta direkcija” sadarbībā ar Latvijas Pašvaldību savienību veica datu apkopojumu un analīzi par republikas pilsētām nepieciešamā finansējuma apmēru transporta izdevumu kompensēšanai invalīdu pārvadāšanai. Rezultātā tika secināts, ka, lai nodrošinātu

zaudējumu, kas radušies bez maksas pārvadājot invalīdus republikas pilsētu pašvaldībās, segšanu 2010.gadā, Stratēģijas ietvaros šim mērķim nepieciešams paredzēt finansējumu 4 274 119 latu apmērā. Par minēto jautājumu MK 2010.gada 13.aprīļa sēdē tika izskatīts un pieņemts zināšanai informatīvais ziņojums "Par skolēnu pārvadājumu nodrošināšanu lauku apvidos un transporta kompensāciju nodrošināšanu invalīdu pārvadājumiem republikas pilsētu pašvaldībās". Atbilstoši MK 2010.gada 13.aprīļa sēdes protokollēmuma Nr.19 38.§ 3.punktam, lai 2010.gadā nodrošinātu Satiksmes ministrijas pārziņā esošajam Sociālās drošības tīkla pasākumam pārvadājumu (transporta) jomā „Līdzekļi zaudējumu kompensēšanai sabiedriskā transporta pakalpojumu sniedzējiem par valsts noteiktajiem braukšanas maksas atvieglojumiem sabiedriskajā transportā” nepieciešamo papildu finansējumu zaudējumu segšanai sabiedriskā transporta pakalpojumu sniedzējiem par I un II grupas invalīdu, bērnu invalīdu un personas, kas pavada I grupas invalīdu pārvadāšanu bez maksas republikas pilsētu pašvaldībās, Satiksmes ministrijai pēc pozitīva lēmuma saņemšanas no starptautiskajiem aizdevējiem noteiktā kārtībā jā sagatavo tiesību akta projekts par līdzekļu piešķiršanu no valsts budžeta programmas 02.00.00 „Līdzekļi neparedzētiem gadījumiem” 4 274 119 latu apmērā.

Nemot vērā, ka Finanšu ministrija 2010.gada 26.aprīļa vēstulē Nr.17-01/3540 informēja, ka starptautiskie aizdevēji (Eiropas Komisija, Starptautiskais valūtas fonds, Pasaules banka) konceptuāli neiebilst pret finansējuma palielināšanu Stratēģijas pasākumam, Satiksmes ministrija ir sagatavojusi MK rīkojuma projektu „Par invalīdu pārvadāšanā pilsētas nozīmes maršrutos radušos zaudējumu kompensēšanu 2010.gadā”, kas 2010.gada 28.aprīlī nosūtīts steidzamai saskaņošanai nozaru ministrijām.

II. SABIEDRĪBAS INFORMĒŠANA

2010.gada 1.ceturksnī Stratēģijas pasākumu ieviešanā iesaistītās institūcijas turpināja informēt sabiedrību, īpaši vēršot uzmanību uz mērķa grupu informēšanu par pieejamo atbalstu Stratēģijas ietvaros un izmaiņām atbalsta pasākumu pieejamībā.

Tāpat kā iepriekšējā pārskata periodā uzmanība tika veltīta nepastarpinātai mērķa grupu informēšanai par Stratēģijas ietvaros pieejamo atbalstu, piemēram, Satiksmes ministrija, informējot par pārvadājumu jomas pasākumu, vilcienos izvietoja 400 informatīvus plakātus, norādot, kāda izskatās „nulles biļete” un kādām iedzīvotāju grupām tā ir jāizņem biļešu kasē. Tāpat Satiksmes ministrija nodrošināja paziņojumu izvietošana visās dzelzceļa stacijās un pieturas vietās par „nulles biļetes” izņemšanu.

Pārskata periodā atbildīgās institūcijas organizēja vairākas diskusijas par iespējamiem problēmu risinājumiem saistībā ar Stratēģijā paredzētajiem atbalsta pasākumiem, piemēram, Labklājības ministrija 3.februārī organizēja tikšanos ar

labas gribas vēstniekiem Eiropas gada cīņai pret nabadzību un sociālo atstumtību ietvaros, kā arī februārī un martā apaļā galda diskusijas visos reģionos un Rīgā, kurās piedalīties tika aicināti sociālās politikas veidošanā un īstenošanā iesaistītie valsts un pašvaldību institūciju pārstāvji, NVO un sociālie partneri. Savukārt 11.martā Labklājības ministrija organizēja diskusiju par nepieciešamajiem grozījumiem noteikumos par ģimenes vai atsevišķi dzīvojošas personas atzīšanu par trūcīgu, lai atvieglotu trūcīgas personas statusa saņemšanu, līdz ar to paplašinātu pretendentu uz GMI pabalstu loku.

Savukārt Reģionālās attīstības un pašvaldību lietu ministrijas padotības iestāde Valsts reģionālās attīstības aģentūra, lai nodrošinātu efektīvāku Stratēģijas ieviešanu, veica novadu pašvaldību aptauju par vispārējās un profesionālās izglītības iestāžu skolēnu pārvadājumu nodrošināšanu.

Kopumā pārskata periodā iesaistītās institūcijas (ministrijas un to padotības iestādes) nodrošinājušas būtisku atbalsta pasākumu publicitāti, piemēram, Veselības ministrija nodrošinājusi 59 radio ziņas un TV sižetus, 37 publikācijas drukātajos medijos un 9 publikācijas interneta medijos, Labklājības ministrija sagatavojusi 12 preses relīzes, bet Izglītības un zinātnes ministrija nodrošinājusi 5 TV sižetus un 3 publikācijas drukātajos medijos.

Papildus iesaistītās institūcijas organizējušas divas preses konferences. Finanšu ministrija informēja par līguma parakstīšanu ar Pasaules Banku par 100 miljonu eiro aizdevumu Latvijai, Stratēģijas pasākumiem, pasākumu finansējuma izlietojumu 2009.gadā, kā arī budžetā plānoto Stratēģijas pasākumu finansējumu 2010.gadā. Savukārt Labklājības ministrija organizēja preses konferenci, atklājot Eiropas gadu cīņai pret nabadzību un sociālo atstumtību, kurā informēja par tā ietvaros plānotajiem pasākumiem, tai skaitā par elektronisko resursu karti.

Informācija par visiem veiktajiem un plānotajiem informācijas un publicitātes pasākumiem pieejama 1. un 2.pielikumā.

III.SECINĀJUMI

Saskaņā ar Stratēģijas pasākumu ieviešanai valsts budžetā paredzēto finansējumu 2010.gadam ir nodrošināta labklājības, izglītības, veselības aprūpes un pārvadājumu (transporta) jomas pasākumu ieviešana. Finansējuma izmaksas veiktas visiem 2010.gadā plānotajiem pasākumiem par kopējo summu 11 494 109 latu apmērā (3.pielikums). Procentuāli finansējuma apguve 2010.gada 1.ceturksnī pret paredzētajām izmaksām 2010.gadam sastāda 16 %.

Apskatot Stratēģijas ietvaros plānotā finansējuma apguvi kopā un pa jomām (3.1.attēls), nevar viennozīmīgi secināt, ka pasākumu ietvaros finansējuma apguve

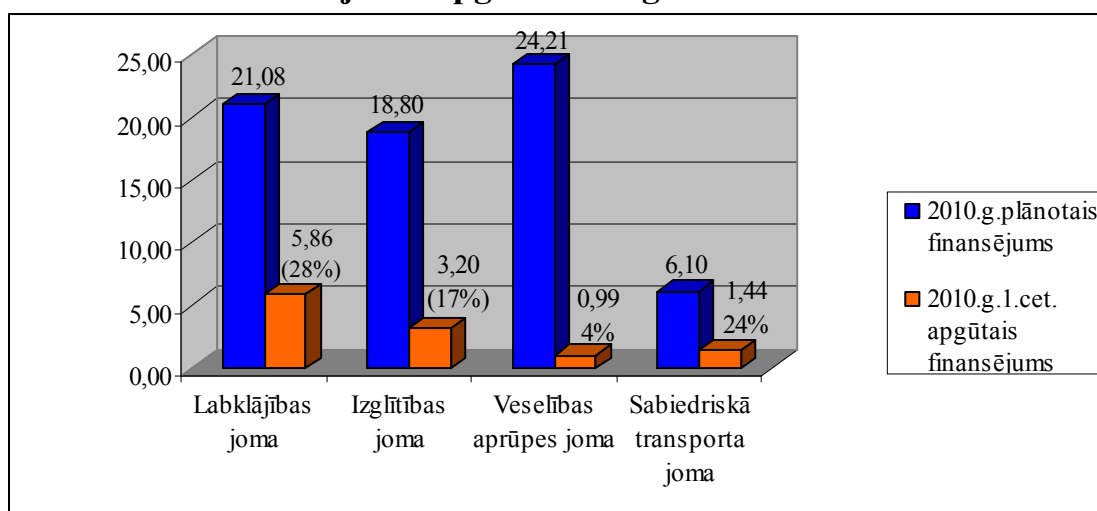
ir apmierinoša vai neapmierinoša, jo atsevišķu pasākumu ietvaros finansējuma izlietojums nesadalās vienmērīgi gada garumā un pirmos secinājumus varēs izdarīt pēc 2010.gada 2.ceturkšņa.

Labklājības jomā un pārvadājumu (transporta) jomā finansējuma apguve notiek atbilstoši plānotajam. Pēc atbildīgo ministriju norādītās informācijas, var secināt, ka kopējais 2010.gadam paredzētais finansējums var būt nepietiekošs un tiek meklēti risinājumi, lai nodrošinātu Stratēģijā plānoto pasākumu ieviešanu 2010.gada otrajā pusgadā.

Izglītības jomā finansējums ir apgūts 17 % apmērā, kas saistīts ar izglītības pasākumu ietvaros plānoto atsevišķu aktivitāšu ieviešanu un finansējuma apguvi 2010.gada otrajā pusgadā.

Veselības aprūpes jomā finansējuma apguve ir 4 % apmērā no 2010.gadā kopā paredzētajām izmaksām. Lai nodrošinātu veselības aprūpes jomas pasākumu veiksmīgu turpmāko ieviešanu, Veselības ministrija gatavo informatīvo ziņojumu „Par situāciju veselības nozarē”, kurā plānots ietvert priekšlikumus par Stratēģijas ietvaros īstenoto pasākumu paplašināšanu un piešķirto līdzekļu efektīvu izlietošanu.

3.1.attēls

Finansējuma apguve 2010.gada 1.ceturksnī

Lai nodrošinātu efektīvu Stratēģijas ieviešanu un uzraudzību, 2010.gada 12.februārī notika Stratēģijas ieviešanas darba grupas sanāksme, kuras laikā tika pieņemts lēmums par Stratēģijā nepieciešamo izmaiņu virzību un to saskaņošanas kārtību ar starptautiskajiem aizdevējiem, kā arī darba grupa vienojās par Stratēģijas uzraudzībai izvirzīto rezultātīvo rādītāju saskaņošanu ar starptautisko aizdevēju apstiprinātajiem sociālā tīkla uzraudzības rādītājiem.

Attiecībā uz Stratēģijas ieviešanas laikā veiktajām izmaiņām likumdošanā, pasākumu ieviešanas nosacījumos un finansējuma sadalījumā, Reģionālās attīstības un pašvaldību lietu ministrija ir sagatavojusi izmaiņas Stratēģijas dokumentā, kas veiktas sadarbībā ar nozaru ministrijām. Līdz ar to aktualizētais Stratēģijas dokuments tiks iesniegts Valsts kancelejā vienlaikus ar patlaban ierosinātajām izmaiņām labklājības jomas pasākumam „Darba praktizēšana ar stipendiju

pašvaldībās”, kā arī papildu finansējuma piešķiršanas pārvadājumu (transporta) jomā zaudējumu segšanai sabiedriskā transporta pakalpojumu sniedzējiem par I un II grupas invalīdu, bērnu invalīdu un personas, kas pavada I grupas invalīdu pārvadāšanu bez maksas republikas pilsētu pašvaldībās.

2010.gada 14.maijā paredzēta Stratēģijas ieviešanas uzraudzības darba grupas sanāksme, kuras laikā tiks izskatīti jautājumi, kas saistīti ar Stratēģijas finansējuma apguvi, kā arī nepieciešamību atbilstoši veiktajām izmaiņām precizēt definētos Stratēģijas uzraudzības rādītājus (4.pielikums).

Reģionālās attīstības un pašvaldību
lietu ministre

D.Staķe

Sociālās drošības tīkla stratēģijas pasākumu publicitāte 2010.gada 1.ceturksnī

Datums	Veids	Nosaukums / Saturs	Adresāti / Mērķa grupas
Labklājības ministrija			
22.01.2010.	Preses relīzes	LM: veselības aprūpes pakalpojumu pieejamībai jābūt skaidrai un sasniedzamai	Centrālie, reģionālie mediji, ziņu aģentūras, TV, radio, par sociālajiem pabalstiem arī pašvaldības
04.02.2010.		LM rosina atvieglot trūcīgas personas statusa saņemšanu	
16.02.2010.		Šogad nodarbinātības pasākumos papildus varētu iesaistīt vairāk kā 72 tūkstošus bezdarbnieku un darba meklētāju	
25.02.2010.		LM organizē metodiskās sanāksmes sociālo dienestu pārstāvjiem	
02.03.2010.		LM precizē nosacījumus darba praktizēšanas vietu izveidei pašvaldībās	
02.03.2010.		LM notiks metodiskās sanāksmes Vidzemes reģiona sociālo dienestu pārstāvjiem	
09.03.2010.		LM notiks metodiskās sanāksmes Latgales un Kurzemes reģionu sociālo dienestu pārstāvjiem	
10.03.2010.		LM turpina darbu pie atvieglojumu noteikšanas trūcīgām personām	
12.03.2010.		Augulis: Darba praktizēšana ar stipendiju pašvaldībās – viens no būtiskākajiem aktīvās darba tirgus politikas pasākumiem sociālekonomiskās krīzes laikā	
16.03.2010.		LM notiks metodiskā sanāksme Kurzemes reģiona sociālo dienestu pārstāvjiem	
30.03.2010.		Atvieglos trūcīgas personas statusa saņemšanu	
03.02.2010.	Preses konference	Eiropas gada cīņai pret nabadzību un sociālo atstumtību atklāšanai veltītā preses konference, kurā informēja par Eiropas gada ietvaros plānotajiem pasākumiem (tai skaitā par elektronisko resursu karti)	Centrālie, reģionālie mediji, ziņu aģentūras, TV, radio

03.02.2010.	Tikšanās ar labas gribas vēstniekiem Eiropas gada cīņai pret nabadzību un sociālo atstumtību ietvaros	Tikšanās ar labas gribas vēstniekiem - Normundu Skauģi, SIA „Lāči”, Guntu Anču, Latvijas Cilvēku ar īpašām vajadzībām sadarbības organizācija SUSTENTO, Pārslu Eglīti, zinātnieci demogrāfijā; Valdi Nagobadu, Latvijas Sarkanā Krusta ģenerālsekretāru; Dainu Jāņkalni, TV producenti, žurnālisti; Hosamu Abu Meri, ārstu; Aigaru Apini, divkārtējais paralimpisko spēļu čempionu; Viju Ancāni, Latgales „Maizes muzeja” vadītāu; Rihardu Bērziņu, jauno mūziķi (Bērnu rokoperas „Olivers” solists) , lai informētu par Eiropas gada ietvaros veicamajām aktivitātēm.	Labas gribas vēstnieki, LM un NVO pārstāvji, žurnālisti
12.02.2010. 25.02.2010. 26.02.2010. 04.03.2010. 05.03.2010.	Apaļā galda diskusijas: Rīgā Valmierā Daugavpilī Kuldīgā Jelgavā	Lai sarunās rastu risinājumus nabadzības un sociālās atstumtības mazināšanai, lai mobilizētu iedzīvotājus, organizācijas, valsts un pašvaldību institūcijas aktīvākai rīcībai, lai dalītos pieredzē un zināšanās, notika Latvijas reģionu apaļā galda diskusijas, kuras Labklājības ministrija sadarbībā ar Eiropas Komisijas Latvijā pārstāvniecību, nevalstiskajām organizācijām un plānošanas reģioniem rīkoja Eiropas gada cīņai pret nabadzību un sociālo atstumtību (2010) ietvaros	Sociālās politikas veidošanā un īstenošanā iesaistītie valsts un pašvaldību institūciju pārstāvji, NVO, sociālie partneri, reģionālie mediji
11.03.2010.	Diskusija	Diskusijas (sanāksmes) mērķis bija vienoties par nepieciešamajiem grozījumiem <i>Noteikumos par ģimenes vai atsevišķi dzīvojošas personas atzīšanu par trūcīgu</i> , lai atvieglotu trūcīgas personas statusa saņemšanu, līdz ar to paplašinātu pretendentu uz GMI pabalstu loku	LM, RAPLM, TM, FM speciālisti, NTSP, sociālie partneri, NVO, LPS, žurnālisti
Marts	Faktu lapas	Tika sagatavotas un izplatītas 150 000 eks. faktu lapas „Sociālais atbalsts Tev!” par pašvaldību sniegto sociālo palīdzību – GMI un dzīvokļu pabalstiem	Faktu lapas tika izplatītas caur NVA reģionālajām filiālēm, Latvijas Sarkanā Krusta nodaļām visā Latvijā. Tāpat faktu lapas tiek izplatītas dažādu sociāla rakstura pasākumu laikā. Elektroniski informācija tika nosūtīta NVO, pašvaldību sociālajiem dienestiem, veselības aprūpes sistēmā strādājošajiem u.c.
Pārskata	Intervijas	Organizētas LM pārstāvju intervijas un komentāri par pakalpojumiem	Latvijas radio - 1, Latvijas radio

perioda ietvaros		bezdarbniekiem, kā arī par sociālo palīdzību pašvaldībās	- 4, Radio Baltkom, LNT, Diena
Pastāvīgi	Atbildes žurnālistiem	Regulāri tiek gatavotas rakstiskas atbildes par Sociālā drošības tīkla stratēģijas pasākumiem	
Pastāvīgi	Interneta baneris	LM mājas lapā ievietots Sociālā drošības tīkla stratēģijas interneta baneris „Atbalsts sociālai drošībai”, kas sasaistīts ar RAPLM mājas lapas sadaļu par sociālās drošības tīkla stratēģijas atbalsta pasākumiem	LM mājas lapas apmeklētāji

Veselības ministrija			
22.01.2010. 29.01.2010.	Informācija pašvaldībām	Saistībā ar MK pieņemtajiem grozījumiem, kas paredz paplašināt pacientu loku, kuri var saņemt atvieglojumus veselības aprūpē un atvieglot kompensējamo zāļu saņemšanas procedūru ar 01.02.2010, Veselības ministrija sagatavoja un izsūtīja visām pašvaldībām un to sociālajiem dienestiem, kā arī reģionālajiem laikrakstiem aktuālo informāciju par sociālās drošības tīkla pasākumu izmaiņām.	Pašvaldības un sociālie dienesti
05.01.2010.	Radio un TV ziņu sižeti	"Sociālā spilvena" palīdzība veselības aprūpē šogad plānota 24 miljonu latu apmērā (SWH ziņas)	Sabiedrība kopumā, kuri izvēlas radio un TV ziņu pārraides, tajā skaitā krievvalodīgā auditorija
12.01.2010.		Plāno samazināt pacientu iemaksas maznodrošinātajiem iedzīvotājiem (LR 1 ziņas, SWH ziņas)	
12.01.2010.		No pacientu iemaksām atbrīvos arī maznodrošinātos (LTV7 – Šodien, Radio Skonto - Veselības ziņas, TV5 ziņu vakars, TV 5 ziņas 22:00)	
20.01.2010.		Šogad no "sociālā spilvena" palīdzības sniegšanai cilvēkiem, lai saņemtu veselības aprūpi, paredzēti 24 miljoni latu (SWH + ziņas)	
25.01.2010.		Rozentāle cer, ka atvieglojumus veselības jomā maznodrošinātie saņems jau no februāra (LTV1, Labrīt, Latvija!)	
25.01.2010.		Sociālā drošības tīkla līdzekļu apguve (LTV 1 100 pants)	
26.01.2010.		No 1.februāra būs papildu atvieglojumi kompensējamo zāļu iegādē trūcīgajiem un maznodrošinātajiem (LR 1 ziņas, LR2 ziņas, Radio Skonto - Veselības ziņas)	
26.01.2010.		Rozentāle velta asu kritiku LPS līdzšinējai rīcībai (LR4 – Ziņas, LR4 - Veselības un skaistuma ziņas, Radio Skonto - Ekonomikas ziņas)	

29.01.2010.	Spēkā stāsies papildu atlaides trūcīgajiem un maznodrošinātajiem veselības aprūpē (LNT - Dienas jautājums, LNT ziņas, LR1 pusdienu, LR 2 ziņas, LR 4 ziņas, LR 4 Dienas notikumu apskats, LTV 7 šodien, Mix FM ziņas, Radio Skonto - Ekonomikas ziņas)
30.01.2010.	No 30.janvāra stājas spēkā papildu atlaides trūcīgajiem un maznodrošinātajiem veselības aprūpē (SWH ziņas, SWH+ - Ziņas, SWH+ - Medicīnas Ziņas, LR1 ziņas, LR1 dienas notikumu apskats, LR 2 ziņas)
01.02.2010.	Kompensējamus medikamentus var saņemt plašāks iedzīvotāju loks (LR 4 ziņas, Mix FM ziņas, SWH+ - Ziņas, LR1 ziņas, LR 2 ziņas, Radio Skonto ziņas)
01.02.2010.	"Diena pēc dienas": Papildu atlaides trūcīgajiem un maznodrošinātajiem veselības aprūpē (SWH ziņas, LR 4 Diena pēc dienas)
01.02.2010.	Rozentāle turpina pārņemt Pašvaldību savienībai centienus kavēt valdības centienus paplašināt apmaksāto veselības pakalpojumu saņēmēju loku (Radio Skonto ziņas)
04.02.2010.	Spēkā stājas papildu atlaides trūcīgajiem un maznodrošinātajiem veselības aprūpē (TV 3 ziņas)
05.02.2010.	Rozentāle: Rīgā atbalsta pasākumi veselības aprūpes saņemšanai darbojas nevainojami (PBK Latvijas Laiks)
13.02.2010.	Krustpunktā": Vai sociālajam spilvenam atvēlētie līdzekļi tiek tērēti tam paredzētajam mērķim? (LR Krustpunktā)
18.02.2010.	Pēc maznodrošinātā statusa saņemšanas izveidojušās rindas (LR 4 ziņas, SWH +)
18.02.2010.	Rozentāle apspriedīs sociālās drošības tīkla pasākumu ieviešanu veselības aprūpē (LR 2 ziņas)
19.02.2010.	Rozentāle: Papildu māsa ārsta praksē veicinās pacientu apmierinātību un mazinās ārsta noslodzi (Radio Skonto - Veselības ziņas)
19.02.2010.	Ģimenes ārsti lūdz veselības ministrijas palīdzību, lai nodrošinātu trūcīgo iedzīvotāju veselības aprūpi (TV 3 ziņas)

19.02.2010.		VM plāno turpināt paplašināt to personu loku, kuriem pienāksies atlaides medicīnas pakalpojumiem un zālēm (LR 1 Ziņas, Radio Skonto ziņas, Radio Skonto Veselības ziņas)	
19.02.2010.		Trūcīgie iedzīvotāji var saņemt atlaides medicīnas pakalpojumiem (LTV1 - Šodien Latvijā un pasaulē)	
20.02.2010.		No „sociālā spilvena” līdzekļiem janvārī veselības aprūpei izlietoti vairāk nekā 157 000 latu (SWH + ziņas)	
02.03.2010.		Rozentāle: Ģimenes ārsti kūtri piesakās papildus medicīnas māsu algošanai (LR 2 ziņas, Radio Skonto ziņas)	
10.03.2010.		2398 rīdzinieki saņēmuši atlaides maksai par veselības aprūpes pakalpojumiem (MIX FM Ziņas)	
16.03.2010.		Veselības ministrija iesaka "sociālā spilvena" naudu novirzīt arī neatliekamās palīdzības pakalpojumu apmaksai (SWH+ - Ziņas)	
17.03.2010.		Pēc sociālās palīdzības Rīgas domē vēršas arvien vairāk iedzīvotāju (PBK Latvijas laiks)	
22.03.2010.		No Sociālā drošības tīkla stratēģijas februārī tērēts daudz vairāk nekā iepriekšējos mēnešos (LR 1 Ziņas)	
29.01.2010.	Interneta portālu raksti:	Завтра бедных освободят от пациентских взносов (telegraf.lv)	Orientēti uz interneta lietotāju – gados jaunāku cilvēku auditoriju
29.01.2010.		Pacientu iemaksas varēs nemaksāt arī iedzīvotāji ar ienākumiem līdz 120 latiem (diena.lv)	
29.01.2010.		Par ārstēšanos nebūs jāmaksā, ja ienākumi nepārsniedz Ls 120 (tvnet.lv)	
29.01.2010.		Paplašinās veselības aprūpes pieejamību iedzīvotājiem ar zemiem ienākumiem (nra.lv)	
29.01.2010.		С 30 января малоимущих будут лечить за госсчет (rus.delfi.lv)	
29.01.2010.		Медицина станет доступнее малоимущим (rus.tvnet.lv)	
01.02.2010.		Pašvaldības ieinteresētas iedzīvotājiem nodrošināt valsts apmaksātu veselības aprūpi (nra.lv)	
11.02.2010.		Spilvens tik mīksts neliekas (diena.lv)	

16.02.2010.		Lai saņemtu atvieglojumus veselības aprūpē, cilvēkiem jācīnās ar birokrātiju (tvnet.lv)	
05.01.2010.	Informācija laikrakstos un ziņu aģentūrās	<i>Leta</i> "Sociālā spilvena" palīdzība veselības aprūpē šogad plānota 24 miljonu latu apmērā	Sabiedrība - laikrakstu lasītāji
06.01.2010.		<i>Latvijas Vēstnesis</i> : Veselības ministre: Par Sociālās drošības tīkla stratēģiju veselības aprūpei	
07.01.2010.		<i>Neatkarīgā Rīta Avīze Latvijai</i> : Mazturīgos varētu atbrīvot no pacientu iemaksām	
08.01.2010.		<i>Latvijas Vēstnesis</i> : Veselības ministre: Par cenu samazināšanu kompensējamajiem medikamentiem	
12.01.2010.		<i>Leta</i> Atvieglojumus veselības aprūpes saņemšanai attiecinās uz plašāku iedzīvotāju loku	
19.01.2010.		<i>Leta</i> Pērn kompensējamām zālēm izlietots 1% no "sociālā spilvena" naudas; šogad sola palīdzību vērst plašumā	
19.01.2010.		<i>Neatkarīgā Rīta Avīze Latvijai</i> : Slimnīcām par 63 miljoniem mazāks finansējums	
20.01.2010.		<i>Leta</i> Pērn no "sociālā spilvena" 7,6 miljoniem latu veselības aprūpei iztērēti vien 402 370 lati	
20.01.2010.		<i>Leta</i> Veselības ministre: Atbalsta pasākumi veselības aprūpes saņemšanā stāsies spēkā pēc Labklājības ministrijas saskaņojuma	
21.01.2010.		<i>Leta</i> VM redz papildu iespējas atvieglot cilvēku ar zemiem ienākumiem piekļuvi ārstiem	
22.01.2010.		<i>Latvijas Vēstnesis</i> : Veselības ministre: Par atbalsta pasākumiem veselības aprūpes saņemšanā	
26.01.2010.		<i>Latvijas Vēstnesis</i> : Par veselības aprūpes pakalpojumu pieejamības nodrošināšanu	
26.01.2010.		<i>Leta</i> No 1.februāra būs papildu atvieglojumi kompensējamo zāļu iegādē trūcīgajiem un maznodrošinātajiem	
26.01.2010.		<i>Leta</i> Veselības ministre: Latvijas Pašvaldību savienība nenovērtē pašvaldību iespējas palīdzēt iedzīvotājiem	
27.01.2010.		<i>Latvijas Avīze</i> : Atvieglojumi trūcīgajiem	
29.01.2010.	<i>Leta</i> No rītdienas spēkā stāsies papildu atlaides trūcīgajiem un maznodrošinātajiem veselības aprūpē		

30.01.2010.	<i>Leta</i> No šodienas lielāks skaits cilvēku ārstniecības pakalpojumus varēs saņemt bez maksas
01.02.2010.	<i>Leta</i> Veselības ministre: Latvijas Pašvaldību savienība nenovērtē pašvaldību iespējas palīdzēt iedzīvotājiem
12.02.2010.	<i>Diena:</i> Paēdušie un neēdušie
19.02.2010.	<i>Diena:</i> Konfliktu sakne slēpta reformā
20.02.2010.	<i>Leta</i> Tikai 85 ģimenes ārsti izteikuši gatavību pieņemt papildu māsu trūcīgo pacientu apkalpošanai
23.02.2010.	<i>Leta</i> No "sociālā spilvena" līdzekļiem janvārī veselības aprūpei izlietoti vairāk nekā 157 000 latu
20.02.2010.	<i>Latvijas Vēstnesis:</i> Veselības ministre: Par otras medicīnas māsas piesaisti ģimenes ārsta praksei
28.02.2010.	<i>Leta</i> Ģimenes ārsti kūtri piekrīt papildu māsas piesaistei ārsta praksē
09.03.2010.	<i>Neatkarīgā Rīta Avīze Latvijai:</i> Slimnīcās pietrūkst, citur paliek pāri
09.03.2010.	<i>Leta</i> Pārrunās jautājumus par veselības aprūpes pieejamību
10.03.2010.	<i>Leta</i> Vadoties no "sociālā spilvena" iztērētajiem līdzekļiem, šogad varētu paplašināt atlaižu loku veselības aprūpes pakalpojumiem
10.03.2010.	<i>Leta</i> Pasaules Bankas eksperti atzinīgi vērtē veselības aprūpes nozares reformu Latvijā
10.03.2010.	<i>Leta</i> Rozentāle pārliecināta par veikto reformu efektivitāti veselības nozarē
12.03.2010.	<i>Leta</i> Rozentāle tiksies ar Pasaules Bankas direktoru Centrāleiropas un Baltijas valstīs
12.03.2010.	<i>Latvijas Avīze:</i> Smiltēnē atvērta aprūpes slimnīca
13.03.2010.	<i>Latvijas Vēstnesis:</i> Par tikšanos ar Pasaules Bankas ekspertiem
16.03.2010.	<i>Leta</i> Pasaules Bankas eksperti atbalsta elastīgu pieeju sociālās drošības tīkla līdzekļu izmantošanā
16.03.2010.	<i>Leta</i> Veselības ministre: Situācija pēc nozares finansējuma samazinājuma prasa tūlītēju risinājumu
16.03.2010.	<i>Leta</i> VM iesaka "sociālā spilvena" naudu novirzīt arī neatliekamās palīdzības pakalpojumu apmaksai
17.03.2010.	<i>Leta</i> PB ekonomists: Izdevumu samazinājumi Latvijā bijuši loģiskas

		vadīti	
18.03.2010.		<i>Leta</i> Latvijas Vēstnesis: Veselības ministrija: Par līdzekļu pārdali veselības nozarē	
19.03.2010.		<i>Leta</i> Saņemot veselības aprūpes pakalpojumus, neaizmirsti uzrādīt pašvaldības sociālo dienestu izsniegto izziņu	
Pastāvīgi	Informatīvais tālrunis	Neskaidrību gadījumā iedzīvotāji var zvanīt uz bezmaksas informatīvo tālruni 80001234 Veselības norēķinu centrā un tālruni Veselības ministrijā 67876104	<ul style="list-style-type: none"> - Visi trūcīgie iedzīvotāji, kā arī iedzīvotāji, kuri var pretendēt saņemt trūcīgās personas statusu - Pacienti, kuri slimo ar hroniskām slimībām un saņem kompensējamās zāles (visas vecuma grupas, vairāk vecuma virs 40 gadiem) - Ģimenes ārsti, ārsti -speciālisti, kuri izraksta šīs zāļu receptes - Aptiekas - Pašvaldību sociālie dienesti, pie kuriem vēršas ar iesniegumiem apmaksāt vienu vai otru zāļu iegādes
Pastāvīgi	Sadaļa VM mājas lapā „Veselības aprūpe trūcīgajiem pacientiem”	Informācija par Sociālā drošības tīkla atvieglojumiem veselības aprūpes saņemšanai trūcīgajiem pacientiem	VM mājas lapas apmeklētāji, visi trūcīgie iedzīvotāji
Pastāvīgi	Informatīvās lapas	Sagatavotas informatīvās lapas, kuras tiks izvietotas arī aptiekās un ārstniecības iestādēs	Esošie un topošie pacienti
Pastāvīgi	Interneta baneris	VM mājas lapā ievietots Sociālās drošības tīkla stratēģijas interneta baneris „Atbalsts sociālai drošībai”, kas sasaistīts ar RAPLM mājas lapas sadaļu par sociālās drošības tīkla stratēģijas atbalsta pasākumiem	VM mājas lapas apmeklētāji

Pastāvīgi	Sadaļa IZM mājas lapā „Skola no 6 gadu vecuma”	Sadaļā atrodama informācija par jautājuma virzību, pētījumi, atbildes uz biežāk uzdotajiem jautājumiem, starptautiskā pieredze, iespēja sabiedrībai paust viedokli un sniegt priekšlikumus: http://izm.izm.gov.lv/nozares-politika/izglitiba/vispareja-izglitiba/skola-no-6-gadiem.html	Sabiedrība kopumā
Pastāvīgi	Valsts izglītības satura centra informācija mājas lapā	http://visc.gov.lv/saturs/vispizgl/satpilnv.shtml	Sabiedrība kopumā, izglītībā iesaistītie
Atskaites perioda ietvaros	5 TV sižeti 3 publikācijas medijos	Izglītības satura pārskatīšana un skola no 6 gadu vecuma	Sabiedrība kopumā, izglītībā iesaistītie
23.03.2010.	Tikšanās ar Saeimas deputātiem	Precizēta pedagogu darba samaksai paredzēto mērķdotāciju aprēķināšanas un sadales kārtība http://izm.izm.gov.lv/aktualitates/informacija-medijiem/4599.html	Plašsaziņas līdzekļi, pašvaldību pārstāvji, pedagogi, sabiedrība kopumā
Pēc pieprasījuma	IZM informācijas centra un VISC speciālistu konsultācijas	Atbildes uz iedzīvotāju jautājumiem	Ikviens interesents

Reģionālās attīstības un pašvaldību lietu ministrija			
08.03.2010.	Informācija pašvaldībām (VRAA)	Palielinātas kompensācijas skolēnu pārvadājumiem. http://www.vraa.gov.lv/lv/news/zinu_arhivs/article.php?id=18375	Pašvaldības, mediji
Pārskata perioda ietvaros	Aptauja par vispārējās un profesionālās izglītības iestāžu skolēnu pārvadājumu nodrošināšanu (VRAA)	Lai nodrošinātu efektīvāku Sociālās drošības tīkla stratēģijas ieviešanu, Valsts reģionālās attīstības aģentūra veic novadu pašvaldību aptauju par vispārējās un profesionālās izglītības iestāžu skolēnu pārvadājumu nodrošināšanu. Aptaujas anketā Aģentūra lūdz novadu pašvaldības izvērtēt optimālākās iespējas skolēnu pārvadājumu nodrošināšanai, ņemot vērā pieejamos finanšu instrumentus, pašvaldībā esošo autobusu parku, sabiedriskā transporta pieejamību, tā kustības intensitāti, un citus pašvaldībai raksturīgos faktorus, kā arī izmaksas atbilstoši savam budžetam. Aptauja norit līdz 16.04.2010.	109 pašvaldības
Pastāvīgi	Baneris un sadaļa mājas lapā	RAPLM mājas lapas pirmajā lapā ievietots baneris, kas ved uz sadaļu „Atbalsts sociālai drošībai”, uz kuru ved saites no iesaistīto institūciju un pašvaldību mājas lapām. Savukārt šajā sadaļā pievienotas atpakaļsaites uz visu iesaistīto institūciju mājas lapu sadaļām, kurās	RAPLM mājas lapas apmeklētāji, tai skaitā visas atbalsta pasākumu mērķa grupas.

		pieejama detalizēta informācija par katru no atbalsta pasākumiem. RAPLM mājas lapas sadaļa decembra laikā apmeklēta 705 reizes (508 unikālie skatījumi)	
Pastāvīgi	Informācija VRAA mājas lapā (Mērķdotācijas pašvaldībām – Skolēnu pārvadājumu kompensācija)	Skolēnu pārvadājumu kompensācija, metodiskie norādījumi pašvaldībām, skaidrojums par dokumentiem, kādi nepieciešami pašvaldībai, lai pamatotu faktiskos izdevumus, kas saistīti ar skolēnu pārvadājumiem	VRAA mājas lapas apmeklētāji, tai skaitā novadu pašvaldības, kuru administratīvajā teritorijā sākot ar 2009.gada 29.maiju reorganizētas un/vai likvidētas vispārējās un profesionālās izglītības iestādes

Satiksmes ministrija			
Janvāra laikā	Publikācijas plašsaziņas līdzekļos	Skaidrojums par „nulles biļetes” būtību, pieminot Sociālās drošības tīkla stratēģijas programmu.	Piecas publikācijas presē: (Malienas Ziņas (Alūksne), Brīvā Daugava (Jēkabpils), Вести Сегодня, Kursas Laiks (Liepāja), Bauskas Dzīve (Bauska)) Viens sižets TV: LTV7
Atskaites perioda ietvaros	Vilcienos izvietoti 400 informatīvi A1 formāta plakāti	Informācija, kāda izskatās „nulles biļete”, kādām mērķgrupām tā ir jāizņem biļešu kasē.	Vilcienu pasažieri
Atskaites perioda ietvaros	Visās dzelzceļa stacijās un pieturas vietās izvietoti paziņojumi	Informācija par „nulles biļetes” izņemšanu	Visi interesenti
Pastāvīgi	Informācija AS „Pasažieru vilciens” mājaslapā	Informācija par „nulles biļetes” izņemšanu no 01.01.2010.	„Pasažieru vilciens” mājaslapas apmeklētāji
Pastāvīgi	Interneta baneris	SM mājas lapā ievietots Sociālā drošības tīkla stratēģijas interneta baneris „Atbalsts sociālai drošībai”, kas sasaistīts ar RAPLM mājas lapas sadaļu par sociālās drošības tīkla stratēģijas atbalsta pasākumiem	SM mājas lapas apmeklētāji.


Finanšu ministrija

05.03.2010.	Preses relīzes	Pasaules Banka apstiprina 100 miljonu eiro aizdevumu Latvijai	Mediji
09.03.2010.		Valdība apstiprina aizdevuma līguma projekta tālāku virzību Pasaules Bankas valdē	Mediji
11.03.2010.		FM aicinājums uz Pasaules Bankas aizdevuma līguma parakstīšanu un preses konferenci	Mediji
12.03.2010.	Līguma parakstīšana, preses konference, preses relīze	Parakstīts līgums ar Pasaules Banku par 100 miljonu eiro aizdevumu Latvijai Sociālās drošības tīkla stratēģijas pasākumi Sociālās drošības tīkla stratēģijas pasākumu finansējuma izlietojums 2009.gadā Budžetā plānotais sociālās drošības tīkla stratēģijas pasākumu finansējums 2010.gadā	Mediji Nacionālajos medijos (radio, televīzija, internets - ziņu aģentūras un ziņu portāli, laikraksti) par notikumu/ziņu ievietotas vismaz 25 publikācijas (raidījumi, sižeti)
Pastāvīgi	Interneta mājas lapa www.fm.gov.lv	Informācija par starptautisko aizdevumu latviešu un angļu valodā Preses relīzes latviešu un angļu valodā Baneris uz RAPLM mājas lapas sadaļu „Atbalsts sociālai drošībai”	Interneta lietotāji, Latvijas un ārvalstu mediji

Lietotie saīsinājumi:

- FM - Finanšu ministrija
- IZM - Izglītības un zinātnes ministrija
- LM - Labklājības ministrija
- LPS - Latvijas Pašvaldību savienība
- NTSP - Nacionālā trīspusējās sadarbības padome
- NVO - Nevalstiskās organizācijas
- RAPLM - Reģionālās attīstības un pašvaldību lietu ministrija
- SM - Satiksmes ministrija
- TM - Tieslietu ministrija
- VISC - Valsts izglītības satura centrs
- VM - Veselības ministrija
- VRAA - Valsts reģionālās attīstības aģentūra

Sociālās drošības tīkla stratēģijas pasākumu plānotā publicitāte pārskata periodā no 01.04.2010. līdz 30.06.2010.

Datums	Veids	Nosaukums / Saturs	Adresāti / mērķa grupas
Labklājības ministrija			
Maijs - jūnijs	Dokumentālā filma	Sociālais atbalsts Tev (ar ESF atbalstu) – īpaši par 100 latu programmu	TV kanāli, internets (youtube.com), kinoteātri (pirms kino skatīšanās), CD
9.05.2010.	Publisks pasākums	Eiropas Savienības dārza svētki Vērmanes dārzā Eiropas dienas ietvaros.  Eiropas gada cīņai pret nabadzību un sociālo atstumtību (2010) LM, EKP, NVO kopīga TELTS	Vērmanes dārza apmeklētāji, mediji
Atbildes uz jautājumiem tiks gatavotas sistemātiski un ievietotas LM mājas lapā (tai skaitā nosūtītas elektroniski un sniegtas pa telefonu)			
Baneris „Atbalsts sociālai drošībai” ar saiti uz RAPLM mājas lapas sadaļu par sociālās drošības tīkla stratēģijas atbalsta pasākumiem			
Veselības ministrija			
Pēc pieprasījuma	Atbildes uz žurnālistu un citu interesentu jautājumiem		Mediji, ikviens sabiedrības pārstāvis
Pastāvīgi	Informatīvais tālrunis	Neskaidrību gadījumā iedzīvotāji var zvanīt uz bezmaksas informatīvo tālruni 80001234 Veselības norēķinu centrā un tālruni Veselības ministrijā	- Visi trūcīgie iedzīvotāji, kā arī iedzīvotāji, kuri var pretendēt saņemt trūcīgās personas statusu - Pacienti, kuri slimo ar

		67876104	<p>hroniskām slimībām un saņem kompensējamās zāles (visas vecuma grupas, vairāk vecuma virs 40 gadiem)</p> <ul style="list-style-type: none"> - Ģimenes ārsti, ārsti -speciālisti, kuri izraksta šīs zāļu receptes - Aptiekas - Pašvaldību sociālie dienesti, pie kuriem vēršas ar iesniegumiem apmaksāt vienu vai otru zāļu iegādes
Pastāvīgi	Informācija Veselības ministrijas mājas lapā (Aktualitātes – Atbalsts trūcīgajiem pacientiem)	Atbalsts trūcīgajiem pacientiem.	Visi trūcīgie iedzīvotāji
Pastāvīgi	Informatīvās lapas	Informatīvās lapas par veselības jomas pasākumiem, kuras tiks izvietotas aptiekās un ārstniecības iestādēs	Esošie un topošie pacienti
Vispārīga informācija regulāri tiek atkārtota visos lielajos medijos ar preses relizēm un, ja iespējams, pie speciālistu un ministres intervijām			

Izglītības un zinātnes ministrija			
Pastāvīgi	Sadaļa IZM mājas lapā „Skola no 6 gadu vecuma”	Sadaļā atrodama informācija par jautājuma virzību, pētījumi, atbildes uz biežāk uzdotajiem jautājumiem, starptautiskā pieredze, iespēja sabiedrībai paust viedokli un sniegt priekšlikumus: http://izm.izm.gov.lv/nozares-politika/izglitiba/vispareja-izglitiba/skola-no-6-gadiem.html	Sabiedrība kopumā
Regulāri	Tikšanās ar valsts amatpersonām, pedagogu apvienību pārstāvjiem, sociālajiem partneriem	Par pirmsskolas un sākumskolas izglītības aktualitātēm	Valsts amatpersonas, pedagogi, izglītībā iesaistītie

Regulāri	IZM amatpersonu reģionālās vizītes	Par pirmsskolas un sākumskolas izglītības aktualitātēm	Pedagogi, vecāki, izglītībā iesaistītie, sabiedrība kopumā
Pēc nepieciešamības, atbilstoši paveiktajam	Informācija IZM informatīvajā izdevumā	Par pirmsskolas un sākumskolas izglītības aktualitātēm	1500 IZM informatīvā izdevuma abonenti
Pēc pieprasījuma, kā arī atbilstoši paveiktajam	Informācija plašsaziņas līdzekļiem (tajā skaitā preses relīzes, informācija pēc pieprasījuma)	Par pedagogu atalgojumu skolotājiem, kuri strādā ar 5 un 6 gadus veciem bērniem, kā arī par citiem pasākumiem, kas tiek veikti, lai nodrošinātu izglītību un 5 un 6 gadus veciem bērniem	Izglītības sistēmā iesaistītie, sabiedrība kopumā
Pastāvīgi	VISC mājas lapā izvēlnē „Mācību satura pilnveide”	Sadaļā atrodama informācija par pirmsskolas un sākumskolas posma izglītības saturu, sagatavotajiem dokumentu projektiem, nodrošināta to apspriešana sabiedrībā	Izglītības sistēmā iesaistītie, sabiedrība kopumā
Pastāvīgi	Informācija VISC elektroniskajā biļetenā	Regulāri publicēta informācija par satura pilnveides gaitu, sagatavotajiem dokumentiem u.tml.	Izglītības darbinieki, biļetena abonenti – dažādi sabiedrības locekļi, tajā skaitā nevalstisko organizāciju pārstāvji
Pastāvīgi	IZM un VISC speciālistu tikšanās un diskusijas ar sociālajiem partneriem	Iespēja sociālajiem partneriem izteikt savu viedokli, diskutēt par izmaiņām u.tml.	Sociālie partneri
Pēc pieprasījuma	IZM informācijas centra un VISC speciālistu konsultācijas	Atbildes uz iedzīvotāju jautājumiem	Ikviens interesents

Reģionālās attīstības un pašvaldību lietu ministrija

Pastāvīgi	Informācija RAPLM mājas lapā ar saitēm uz iesaistītajām ministriju, institūciju u.c. mājas lapām, kur atrodama attiecīgā informācija	Sociālās drošības tīkla stratēģijas pasākumi, to īstenošana, aktualitātes	RAPLM mājas lapas apmeklētāji, tai skaitā visas iesaistīto ministriju un institūciju identificētās mērķa grupas kopumā
Pastāvīgi	Informācija VRAA mājas lapā	Skolēnu pārvadājumu	VRAA mājas lapas apmeklētāji,

	(Mērķdotācijas pašvaldībām – Skolēnu pārvadājumu kompensācija)	kompensācija, metodiskie norādījumi pašvaldībām, skaidrojums par dokumentiem, kādi nepieciešami pašvaldībai, lai pamatotu faktiskos izdevumus, kas saistīti ar skolēnu pārvadājumiem	tai skaitā novadu pašvaldības, kuru administratīvajā teritorijā sākot ar 2009.gada 29.maiju reorganizētas un/vai likvidētas vispārējās un profesionālās izglītības iestādes
--	--	--	---

Satiksmes ministrija			
Pēc pieprasījuma	Atbildes uz žurnālistu un citu interesentu jautājumiem	Informācija par dotācijas apmēru pasažieru pārvadājumiem Latvijā konkrētām sociālajām grupām	Mediji, ikviens sabiedrības pārstāvis
Pēc pieprasījuma	Atbildes uz žurnālistu un citu interesentu jautājumiem	Informācija par „nulles biļeti”	Mediji, ikviens sabiedrības pārstāvis
Pastāvīgi	Interneta baneris	SM mājas lapā ievietots Sociālā drošības tīkla stratēģijas interneta baneris „Atbalsts sociālai drošībai”, kas sasaistīts ar RAPLM mājas lapas sadaļu par sociālās drošības tīkla stratēģijas atbalsta pasākumiem	SM mājas lapas apmeklētāji
Pastāvīgi	Informācija AS „Pasažieru vilciens” mājas lapā	Informācija par „nulles biļetes” izņemšanu no 01.01.2010.	AS „Pasažieru vilciens” mājas lapas apmeklētāji

Finanšu ministrija			
Pēc pieprasījuma	Atbildes uz žurnālistu un citu interesentu jautājumiem	Informācija par starptautisko aizdevumu sociālās drošības tīkla nodrošināšanai.	Mediji, ikviens sabiedrības pārstāvis
Pastāvīgi	Interneta mājas lapa www.fm.gov.lv	– Informācija par starptautisko aizdevumu latviešu un angļu valodā – Preses relīzes latviešu un angļu valodā	Interneta lietotāji, Latvijas un ārvalstu mediji

		– Banneris uz RAPLM mājas lapas sadaļu „Atbalsts sociālai drošībai”	
--	--	---	--

Lietotie saīsinājumi:

- EKP - Eiropas komisijas pārstāvniecība
- IZM - Izglītības un zinātnes ministrija
- LM - Labklājības ministrija
- NVO - Nevalstiskās organizācijas
- RAPLM - Reģionālās attīstības un pašvaldību lietu ministrija
- SM - Satiksmes ministrija
- VISC - Valsts izglītības satura centrs
- VRAA - Valsts reģionālās attīstības aģentūra

Sociālās drošības tīkla stratēģijas pasākumu finansējuma izlietojums

Nr. p.k	Pasākums	Pasākumu ieviešanas faktiskās izmaksas 2009.gadā (LVL)		Pasākuma ieviešanai plānotais finansējums 2010.gadam (LVL)		Pasākuma ieviešanas faktiskās izmaksas 2010.gada 1.ceturksnī (LVL)	
		Valsts budžeta vai ES fondu līdzekļi	Pašv. budžeta līdzekļi	Valsts budžeta vai ES fondu līdzekļi	Pašv. budžeta līdzekļi	Valsts budžeta vai ES fondu līdzekļi	Pašv. budžeta līdzekļi
Labklājības joma							
1.	Garantētā minimālā ienākuma pabalsta palielināšana un valsts atbalsts pašvaldībām, līdzfinansējot 50% no izlietotajiem līdzekļiem GMI pabalstam	735 555	1 744 844*	4 739 286	4 739 286	1 397 367	3 257 309*
2.	Dzīvokļa pabalsta izmaksas nodrošināšana (valsts atbalsts pašvaldībām, līdzfinansējot 20% no to izlietotajiem līdzekļiem dzīvokļa pabalstam)	313 894	2 278 218*	2 796 030	11 184 120	754 195	4 461 950*
3.	Darba praktizēšanas ar stipendiju īstenošana (pasākums tiek īstenots kā Eiropas Sociālā Fonda projekts „Darba praktizēšanas pasākumu nodrošināšana pašvaldībās darba iemaņu iegūšanai un uzturēšanai”)	8 052 826	n/a	13 547 174	n/a	3 709 069	n/a
Kopā labklājības jomā:		9 102 275	4 023 062	21 082 490	15 923 406	5 860 631	7 719 259
Izglītības joma							
4.	Nodrošināt pirmsskolas izglītības piedāvājumu bērniem 5 un 6 gadu vecumā	4 185 118	n/a	12 937 000	n/a	3 126 715	n/a
5.	Skolēnu pārvadājumu nodrošināšana skolēnu nogādāšanai skolās no apdzīvotajām vietām, kur skolas ir slēgtas izglītības reformas rezultātā	71 768	16 367	5 862 542	651 394	71 875	86 892**
Kopā izglītības jomā:		4 256 886	16 367	18 799 542	651 394	3 198 590	86 892
Veselības aprūpes joma							
6.	Kompensācijas	326 749	n/a	7 758 842	n/a	520 290	n/a

	mehānisma izveide trūcīgām personām noteiktās pacientu iemaksas segšanai						
7.	Zāļu kompensēšana trūcīgajiem pacientiem 100% apmērā, ja pacienta iegādāto zāļu līdzmaksājums kompensācijas sistēmā kalendārā gada laikā sasniedz 50 latu	11 630	n/a	6 251 118	n/a	238 209	n/a
8.	Kompensācijas mehānisma izveide trūcīgo pacientu viesnīcas izdevumu segšanai (uzturēšanās „slimnīcu viesnīcās”)	59 887	n/a	1 578 118	n/a	53 358	n/a
9.	Mājas aprūpes nodrošināšana trūcīgajiem pacientiem ar smagām slimībām	1 091	n/a	3 462 993	n/a	4 308	n/a
10.	Stacionāro pakalpojumu koncentrēšana trūcīgajiem pacientiem ar garīgām slimībām, samazinot gultu skaitu, attīstot aprūpi dienas centros	3 013	n/a	1 050 000	n/a	8 962	n/a
11.	Primārās veselības aprūpes pakalpojumu pieejamības uzlabošana, piesaistot ģimenes ārsta praksei otru māsu	n/a	n/a	4 109 640	n/a	169 761	n/a
	Kopā veselības aprūpes jomā:	402 370	n/a	24 210 711	n/a	994 888	n/a
	Pārvadājumu (transporta) joma						
12.	Līdzekļu zaudējumu kompensēšanai sabiedriskā transporta pakalpojumu sniedzējiem par valsts noteiktajiem braukšanas maksas atvieglojumiem sabiedriskajā transportā	n/a	n/a	6 100 000	n/a	1 440 000	n/a
	Kopā pārvadājumu (transporta) jomā:	n/a	n/a	6 100 000	n/a	1 440 000	n/a
	KOPĀ:	13 761 531	4 039 429	70 192 743,00	16 574 800	11 494 109	7 806 151

* - pašvaldību veiktās faktiskās izmaksas pabalsta nodrošināšanai pirms valsts līdzfinansējuma saņemšanas (pēc Valsts kases pārskatu sistēmas datiem)

** - pašvaldību veiktās faktiskās izmaksas pirms valsts līdzfinansējuma saņemšanas (pēc pašvaldību iesniegto pārskatu par faktiskajiem skolēnu pārvadāšanas izdevumiem datiem)

Sociālās drošības tīkla ieviešanas uzraudzības plānotie un sasniegtie rādītāji

Nr. p.k.	Mērķis	Uzraudzības rādītājs	Izejas dati	2010.gada 1.ceturksnis		2010.gada 2.ceturksnī plānotais uzraudzības rādītājs	2010.gada 3.ceturksnī plānotais uzraudzības rādītājs	2010.gada 4.ceturksnī plānotais uzraudzības rādītājs	2011.gada 1.ceturksnī plānotais uzraudzības rādītājs	2011.gada 2.ceturksnī plānotais uzraudzības rādītājs	2011.gada 3.ceturksnī plānotais uzraudzības rādītājs	2011.gada 4.ceturksnī plānotais uzraudzības rādītājs	
				Plānotais uzraudzības rādītājs	Sasniegtais uzraudzības rādītājs								
A	B	C	D	E	E ¹	F	G	H	I	J	K	L	
Labklājības joma													
1.	Sociālās drošības tīkla palīdzības mērķa grupas identificēšana	Personu īpatsvars iedzīvotāju kopskaitā, kas dzīvo mājāsaimniecībās ar esošajiem ienākumiem mazākiem par 1/2 minimālās algas uz vienu mājāsaimniecības locekli mēnesī, % (Mājāsaimniecību budžetu pētījuma –MBP dati)	13,9% (MBP dati par 2008)	-	-	-	-	MBP dati par 2009	-	-	-	MBP dati par 2010	
		Personu, kurām piešķirts trūcīgas personas statuss, īpatsvars to personu kopējā skaitā, kas dzīvo mājāsaimniecībās ar rīcībā esošo ienākumu mazāku par 1/2 minimālās algas uz vienu mājāsaimniecības locekli mēnesī, %	38,6% (dati par 2008)	-	-	-	-	50% (dati par 2009)	-	-	-	-	50% (dati par 2010)
		Personu, kurām piešķirts trūcīgas personas statuss, īpatsvars iedzīvotāju kopskaitā, %	5,3% (2008) 7,79% (2009)	7,0%	7,52%	7,0%	-	8,8%	-	8,8%	-	-	8,8%
2.	Bezdarbnieka pabalsta izmaksas perioda īslaicīga, līdz 2012.gada 1.janvārim, pagarināšana līdz 9 mēnešiem un apdrošināšanas iemaksu perioda saīsināšana no 12 mēnešiem iepriekšējos 18 mēnešos uz 9 – iepriekšējos 12	Bezdarbnieka pabalsta saņēmēju īpatsvars personu skaitā, kurām no jauna piešķirts bezdarbnieka statuss, %	74% (Dati par 2009 I ceturksni)	60%	42,2% (marta mēnesī)	60%	60%	60%	60%	60%	60%	60%	
		Bezdarbnieka pabalsta saņēmēju īpatsvars, kuru pabalsta izmaksas termiņš pēc pasākuma ieviešanas pagarināts, %	0	22%	26,0% (marta mēnesī)	22%	22%	22%	22%	22%	22%	22%	22%
3.	GMI pabalsta pārklājuma un izmaksu perioda palielināšana,	GMI pabalsta saņēmēju īpatsvars iedzīvotāju kopskaitā, %	1,2% (2008) 2,78% (2009)	2,3%	2,79%	2,3%	3,5%	4,4%	4,4%	4,4%	4,4%	4,4%	

Nr. p.k.	Mērķis	Uzraudzības rādītājs	Izejas dati	2010.gada 1.ceturksnis		2010.gada 2.ceturksnī plānotais uzraudzības rādītājs	2010.gada 3.ceturksnī plānotais uzraudzības rādītājs	2010.gada 4.ceturksnī plānotais uzraudzības rādītājs	2011.gada 1.ceturksnī plānotais uzraudzības rādītājs	2011.gada 2.ceturksnī plānotais uzraudzības rādītājs	2011.gada 3.ceturksnī plānotais uzraudzības rādītājs	2011.gada 4.ceturksnī plānotais uzraudzības rādītājs
				Plānotais uzraudzības rādītājs	Sasniegtais uzraudzības rādītājs							
A	B	C	D	E	E ¹	F	G	H	I	J	K	L
		GMI pabalsta saņēmēju īpatsvars par trūcīgām atzīto personu kopējā skaitā, %	22,8% (2008) 35,62% (2009)	30%	37,11%	50%	50%	50%	50%	50%	50%	50%
		GMI pabalsta vidējais saņemšanas ilgums vienai personai, mēneši	4,05 mēneši (2008) 4,54 mēneši (2009)	-	-	-	-	7,00 mēneši	-	-	-	6,00 mēneši
		GMI pabalstam izlietoto pašvaldību līdzekļu īpatsvars, kas atmaksāts valsts atbalsta ietvaros, %	47,1% (2009.gada IV ceturksnī)	50%	42,9%	50%	50%	50%	50%	50%	50%	50%
4.	Dzīvokļa pabalsta izmaksas nodrošināšanu padarīt obligātu, nodrošinot valsts atbalstu pašvaldībām	Dzīvokļa pabalsta saņēmēju īpatsvars iedzīvotāju kopskaitā, %	4,8% (2008) 5,93% (2009)	3%	4,29%	2%	2%	3%	3%	2%	3%	3%
		Dzīvokļa pabalsta saņēmēju īpatsvars par trūcīgām atzīto personu kopējā skaitā, %	n/a	50%	57,12%	40%	40%	50%	50%	50%	50%	50%
		Dzīvokļa pabalstam izlietoto pašvaldību līdzekļu īpatsvars, kas tika atmaksāts valsts atbalsta ietvaros, %	11,7% (2009.gada IV ceturksnī)	20%	16,9%	20%	20%	20%	20%	20%	20%	20%
5.	Paplašināt iespējas iesaistīties aktīvajos nodarbinātības pasākumos, ņemot vērā pieaugušo pieprasījumu pēc tiem no bezdarbnieku puses, kas nesaņem bezdarbnieka pabalstu	Bezdarbnieku, kas piedalās pasākumā „Darba praktizēšana ar stipendiju”, īpatsvars kopējā reģistrēto bezdarbnieku, kas nesaņem bezdarbnieka pabalstu, skaitā, %	0 Indikators tiek rēķināts salīdzinot personu skaitu, kas ir iesaistīti pasākumā pret bezdarbnieku skaitu, kas nesaņem bezdarbnieka pabalstu	25% Dalībnieku skaits perioda laikā pasākumā – 30000/ Bezdarbnieku skaits, kas nesaņem bezdarbnieka pabalstu – 120000	12,9%*	30% Dalībnieku skaits perioda laikā pasākumā – 37500/ Bezdarbnieku skaits, kas nesaņem bezdarbnieku pabalstu – 125000	25% Dalībnieku skaits perioda laikā pasākumā – 32000/ Bezdarbnieku skaits, kas nesaņem bezdarbnieka pabalstu – 128000	20% Dalībnieku skaits perioda laikā pasākumā – 26400/ Bezdarbnieku skaits, kas nesaņem bezdarbnieka pabalstu – 132000	10% Dalībnieku skaits perioda laikā pasākumā – 13000/ Bezdarbnieku skaits, kas nesaņem bezdarbnieka pabalstu – 130000	10% Dalībnieku skaits perioda laikā pasākumā – 13000/ Bezdarbnieku skaits, kas nesaņem bezdarbnieka pabalstu – 130000	5%	0
		Kopējais dalības ilgums cilvēkmēnešos pasākumā „Darba praktizēšana ar stipendiju” (kumulatīvais rādītājs, sākot ar pirmo dalībnieku, kas piedalās pasākumā)	0	85 000 Dienu skaits (dalības kopējais ilgums) 2550000/ 30	96 792,5	130 000 Dienu skaits (dalības kopējais ilgums) 3900000/ 30	170 000 Dienu skaits (dalības kopējais ilgums) 5100000/ 30	200 000 Dienu skaits (dalības kopējais ilgums) 6000000/ 30	224 000 Dienu skaits (dalības kopējais ilgums) 6720000/ 30	245 000 Dienu skaits (dalības kopējais ilgums) 7350000/ 30	245 000 Dienu skaits (dalības kopējais ilgums) 7350000/ 30	245 000 Dienu skaits (dalības kopējais ilgums) 7350000/ 30

Nr. p.k.	Mērķis	Uzraudzības rādītājs	Izejas dati	2010.gada 1.ceturksnis		2010.gada 2.ceturksnī plānotais uzraudzības rādītājs	2010.gada 3.ceturksnī plānotais uzraudzības rādītājs	2010.gada 4.ceturksnī plānotais uzraudzības rādītājs	2011.gada 1.ceturksnī plānotais uzraudzības rādītājs	2011.gada 2.ceturksnī plānotais uzraudzības rādītājs	2011.gada 3.ceturksnī plānotais uzraudzības rādītājs	2011.gada 4.ceturksnī plānotais uzraudzības rādītājs
				Plānotais uzraudzības rādītājs	Sasniegtais uzraudzības rādītājs							
A	B	C	D	E	E ¹	F	G	H	I	J	K	L
		No jauna izveidoto darba praktizēšanas vietu skaits (kumulatīvais rādītājs, sākot ar pirmo dalībnieku, kas piedalās pasākumā)	0	22 183	22 489	34 309	34 309	34 309	42 398	42 398	42 398	42 398
Izglītības joma												
6.	Nodrošināts finansējums 5 un 6 gadus veciem bērniem pirmsskolas izglītības iegūšanai 2010. un 2011.gada budžetos	Piecgadīgo bērnu, kas iesaistīti izglītības procesā, īpatsvars piecgadīgo bērnu kopskaitā, % Sešgadīgo bērnu, kas iesaistīti izglītības procesā, īpatsvars sešgadīgo bērnu kopskaitā, %	89% (17707 no 19896) 98% (19008 no 19396)	-	-	90% (18799 no 20888)	-	93% (19425 no 20888)	-	93% (19013 no 20444)	-	93% (19013 no 20444) 98% (20470 no 20888)
7.	Skolu programmu pilnveidošana pamatskolas uzsākšanai no 6 gadu vecuma	Pilnveidotī mācību priekšmetu standartu projekti un mācību priekšmetu programmu paraugi	0	-	-	1 un 2	-	n/a	-	3 un 4	-	5 un 6
8.	Skolēnu pārvadājumu nodrošināšana skolēnu nogādāšanai skolās no apdzīvotajām vietām, kur skolas ir slēgtas izglītības reformas rezultātā	Kompensāciju saņēmumu skolēnu īpatsvars no skolēnu kopskaita, %	2009.gada oktobris – decembris 70% (1870 no 2680)	-	-	70% (1870 no 2680)	-	72% (2160 no 2980)	-	75% (2240 no 2980)	-	77% (2400 no 3130)
		Skolēnu īpatsvars, kas pavadījuši ceļā līdz izglītības iestādei ilgāk par 60 minūtēm (vienā virzienā), %	2009.gada oktobris – decembris 1,5% (28 no 1870)	-	-	1,5% (28 no 1870)	-	1,2% (25 no 2160)	-	1,0% (22 no 2240)	-	0,8% (20 no 2400)
9.	Sociālo kritēriju ievērošana (zemi ģimenes ienākumi, invaliditāte u.c.) stipendiju piešķiršanā augstākās izglītības	Studentu skaits, kas saņem stipendijas, balstoties uz sociālajiem kritērijiem, no	39% (1379 no 3549)	-	-	39% (1379 no 3549)	-	45% (1620 no 3600)	-	45% (1620 no 3600)	-	50% (1850 no 3700)

Nr. p.k.	Mērķis	Uzraudzības rādītājs	Izejas dati	2010.gada 1.ceturksnis		2010.gada 2.ceturksnī plānotais uzraudzības rādītājs	2010.gada 3.ceturksnī plānotais uzraudzības rādītājs	2010.gada 4.ceturksnī plānotais uzraudzības rādītājs	2011.gada 1.ceturksnī plānotais uzraudzības rādītājs	2011.gada 2.ceturksnī plānotais uzraudzības rādītājs	2011.gada 3.ceturksnī plānotais uzraudzības rādītājs	2011.gada 4.ceturksnī plānotais uzraudzības rādītājs
				Plānotais uzraudzības rādītājs	Sasniegtais uzraudzības rādītājs							
A	B	C	D	E	E ¹	F	G	H	I	J	K	L
	studijās	<i>kopējā stipendiju saņēmušo studentu skaita, %</i>										
Veselības aprūpes joma												
10.	Pacientu iemaksu kompensēšana personām ar zemiem ienākumiem 2010. un 2011.gadā	<i>Ambulatoro apmeklējumu skaits, kad kompensēta pacienta iemaksa</i>	2009.gada oktobris - decembris 27 909	-	-	-	-	184 199	-	-	-	202 620
		<i>Hospitalizāciju skaits, kad kompensēta pacienta iemaksa</i>	2009.gada oktobris - decembris 2140	-	-	-	-	14380	-	-	-	15818
11.	Zāļu kompensēšana pacientiem 2010. un 2011.gadā 100% apmērā	<i>Pacientu skaits, kuriem zāles un medicīniskās ierīces kompensētas 100% apmērā sociālā drošības tīkla ietvaros</i>	2009.gada oktobris - decembris 99	-	-	-	-	34 080	-	-	-	37 488
12.	Izdevumu kompensēšana trūcīgām personām un personām, kuru ienākumi pēdējo triju mēnešu laikā nepārsniedz 120 latu par uzturēšanos „slimnīcu viesnīcās” 2010.un 2011.gadā	<i>„Slimnīcas viesnīcu” pacientu skaits, kas saņem atbalstu sociālā drošības tīkla ietvaros</i>	2009.gada oktobris - decembris 551	-	-	-	-	27 200	-	-	-	29 920

Nr. p.k.	Mērķis	Uzraudzības rādītājs	Izejas dati	2010.gada 1.ceturksnis		2010.gada 2.ceturksnī plānotais uzraudzības rādītājs	2010.gada 3.ceturksnī plānotais uzraudzības rādītājs	2010.gada 4.ceturksnī plānotais uzraudzības rādītājs	2011.gada 1.ceturksnī plānotais uzraudzības rādītājs	2011.gada 2.ceturksnī plānotais uzraudzības rādītājs	2011.gada 3.ceturksnī plānotais uzraudzības rādītājs	2011.gada 4.ceturksnī plānotais uzraudzības rādītājs
				Plānotais uzraudzības rādītājs	Sasniegtais uzraudzības rādītājs							
A	B	C	D	E	E ¹	F	G	H	I	J	K	L
13.	Mājas aprūpes nodrošināšana pacientiem ar smagām slimībām 2010. un 2011.gadā	<i>Mājas aprūpes vizīšu skaits</i>	2009.gada oktobris - decembris 115	-	-	-	-	200 000	-	-	-	220 000
14.	Izdevumu kompensēšana dienas aprūpes centru pacientiem ar psihiskām slimībām 2010. un 2011.gadā	<i>Izveidoto dienas aprūpes centru skaits</i>	2	-	-	-	-	4	-	-	-	6
		<i>Pacientu skaits, kas saņēmuši aprūpi dienas centros</i>	2009.gada oktobris - decembris 21	-	-	-	-	400	-	-	-	600
15.	Uzlabot ģimenes ārstu prakses un citus primārās veselības aprūpes pakalpojumus, piesaistot ģimenes ārsta praksei otru māsu, kuras pienākumos ietilpst pie ģimenes ārsta reģistrēto, trūcīgo pacientu apzināšana, aicināšana uz profilaktiskajām apskatēm, hronisko pacientu aprūpe, vienlaikus nodrošinot pacientu pieņemšanas laika palielināšanos	<i>Ģimenes ārstu skaits ārpus republikas pilsētām, kuru praksē strādā otra māsa. 2010.gada janvārī ārpus republikas pilsētām ir 668 ģimenes ārstu prakses</i>	0	-	-	-	-	300	-	-	-	500
		<i>Trūcīgo pacientu, kas reģistrēti ģimenes ārsta praksē ar otru māsu, un kuriem ir nodrošināta profilaktiskā apskate, aptvere</i>	65%	-	-	-	-	75%	-	-	-	-
Pārvadājumu (transporta) joma												
16.	Zaudējumu segšana pārvadātājiem par Ministru kabineta noteikto personu loku,	<i>Bez maksas pārvadāto pasažieru īpatsvars no</i>	11%	-	-	11%	-	11%	-	-	-	-

Nr. p.k.	Mērķis	Uzraudzības rādītājs	Izejas dati	2010.gada 1.ceturksnis		2010.gada 2.ceturksnī plānotais uzraudzības rādītājs	2010.gada 3.ceturksnī plānotais uzraudzības rādītājs	2010.gada 4.ceturksnī plānotais uzraudzības rādītājs	2011.gada 1.ceturksnī plānotais uzraudzības rādītājs	2011.gada 2.ceturksnī plānotais uzraudzības rādītājs	2011.gada 3.ceturksnī plānotais uzraudzības rādītājs	2011.gada 4.ceturksnī plānotais uzraudzības rādītājs	
				Plānotais uzraudzības rādītājs	Sasniegtais uzraudzības rādītājs								
A	B	C	D	E	E ¹	F	G	H	I	J	K	L	
	kam valsts ir apņēmusies nodrošināt sabiedriskā transporta pakalpojumus atvieglotiem nosacījumiem uz	<i>kopējā pasažieru skaita Reģionālajos starppilsētu nozīmes maršrutos</i>											
		<i>Bez maksas pārvadāto pasažieru īpatsvars no kopējā pasažieru skaita Reģionālajos vietējās nozīmes maršrutos</i>	9%	-	-	9%	-	9%	-	-	-	-	
		<i>Bez maksas pārvadāto pasažieru attiecība, %:</i>											
		<i>Invalīdi</i>	62%	-	-	62%	-	62%	-	-	-	-	
		<i>Bērni bāreņi</i>	14%	-	-	14%	-	14%	-	-	-	-	
		<i>Pirmsskolas vecuma bērni</i>	15%	-	-	15%	-	15%	-	-	-	-	
		<i>Polītiski represētās personas</i>	9%	-	-	9%	-	9%	-	-	-	-	

n/a - uzraudzības rādītāja izejas datiem nav iespējams noteikt atbilstošu vērtību (nav pieejami statistikas dati)

* - indikatīvs aprēķina rādītājs (personu skaits, kas ir iesaistīti pasākumā, reģistrēts 29.03.2010., bet bezdarbnieku skaits, kas nesaņem bezdarbnieku pabalstu, attiecas uz 31.03.2010.)